

Skötsel­anvisning

Här finner du utförlig information, instruktioner och skötsel­anvisningar till din nya bostad. För att garantin ska gälla är det viktigt att skötsel­anvisning för respektive produkt följs. Typ och kulör på exempelvis kakel och tapeter beror på vilka inredningsval du har gjort och anges därför inte här. För information om garantier och felanmälan, se under rubrik Felanmälan.

1. Värme och sanitet

- 1.1 Rumstemperatur i bostaden
- 1.2 Kök och badrum
- 1.3 Blandare, avstängning av vatten och varmvattenmätning

2. EI

- 2.1 Elektricitet och jordfelsbrytare
- 2.2 TV, telefon och dator
- 2.3 Komfortel­gol­värme i våtrum
- 2.4 Brand­varnare
- 2.5 Kod­lås
- 2.6 Motor­värmare

3. Ventilation

- 3.1 Ventilation

4. Vitvaror

- 4.1 Spiskåpa
- 4.2 Spishäll och ugn
- 4.3 Kylskåp och frys
- 4.4 Disk­maskin
- 4.5 Mikro­vågsugn
- 4.6 Tvätt­maskin och tork­tumlare

5. Golv, väggar och tak

- 5.1 Kakel och klinker
- 5.2 Parkett­golv
- 5.3 Tapeter och målade ytor
- 5.4 Att sätta upp saker på väggen/i taket

6. Inredning

- 6.1 Köksinredning
- 6.2 Dörrar och garderober
- 6.3 Fönster och fönsterbänkar
- 6.4 Lås, nycklar och posthantering

7. Yttre miljö

- 7.1 Fasaden
- 7.2 Balkong, uteplats och terrass

8. Leverantörsregister

9. Felanmälan

- 9.1 Garantier och rutiner för felanmälan i din bostad
- 9.2 Felanmälan år 1-2

1. Värme och sanitet

1.1 Rumstemperatur i bostaden

Uppvärmning

Huset är anslutet till fjärrvärmenätet. Både vatten till radiatorkretsen och tappvarmvatten värms i bostadsrättsföreningens undercentral. Härifrån leds uppvärmt vatten ut till respektive lägenhet och husets radiatorkrets.

Radiatorerna har även en termostatventil som känner av rummets temperatur. Det är viktigt att den inte täcks över för att känselkroppen ska kunna känna av rätt temperatur. När temperaturen i rummet nått upp till den förinställda temperaturen stänger termostaten tillförseln av varmt radiatorvatten. När detta inträffar blir radiatoren varm upptill och kall nedtill, för att sedan övergå till helt kall, vilket är fullt normalt.

Termostatventilens funktion avseende frysskyddsläget får inte sättas ur funktion. Vrids termostaten helt i bottenläge och vattenflödet stoppas kan radiatoren frysa sönder med påföljden att vattenläckage uppstår i bostaden.

Filter

Bakom radiatorerna i sov- och vardagsrum finns ett luftfilter där uteluften renas. Skötselanvisningar för filtret finns under avsnitt "Ventilation".

Kalla radiatorer

Är radiatoren kall, trots att termostatventilen är öppen och rummet fortfarande känns kallt, kan det bero på luft i radiatorkretsen. Vid uppvärmning av kallt vatten frigörs syre. Ibland måste man därför tömma radiatorerna på överflödigt luft så att inte vattencirkulationen i radiatorkretsen hindras. Det kallas att man luftar radiatorerna.

Värmesystemets uppbyggnad med automatisk avgasningsutrustning, placerad i fjärrvärmeundercentralen, medför att luftning måste ske av Bostadsföreningens fastighetsskötare.

Du som boende ombedes att kontakta Bostadsföreningens fastighetsskötare för luftning av bostadens radiatorer vid eventuella luftningsproblem.

Vanliga frågor som rör rumstemperaturen

Vistelsezon

Vistelsezonen i rummet begränsas av två horisontella plan, ett på 0,1 meter höjd över golvet ett annat på 2,0 meter höjd över golvet, samt vertikala plan 0,6 meter från yttervägg eller annan yttre begränsning, dock vid fönster och dörr 1,0 meter.

Hur varmt ska det vara i min bostad?

Den dimensionerade rumstemperaturen vintertid är 21°C i vistelsezonen. Varje grads ökning av inomhustemperaturen ger en ökning av energianvändningen med cirka fem procent. Temperaturhöjningen medför en ökad driftkostnad.

När sätts värmen igång?

Värmesystemet anpassar framledningstemperaturen till radiatorerna efter rådande utomhustemperatur. Er fastighetsskötare anpassar inställningen av framledningstemperaturen efter de lokala förutsättningarna för varje byggnad. Beroende på förutsättningarna sätts värmen igång när utomhustemperaturen går ner till emellan 15°C och 18°C.

Det har varit kallt ute länge varför är då inte radiatorn särskilt varm?

Framledningstemperaturen till radiatorerna håller olika temperaturer beroende på vad det är för utomhustemperatur. Är det exempelvis 10°C ute så är framledningstemperaturen 30°C. Då upplevs radiatorns yta som ljummen men den är tillräckligt varm för att lägenhetens rumstemperatur i vistelsezonen skall hålla 21°C.

Avser projekt med frånluftsvärmepump alternativt frånluftsventilation:

I din bostad tillförs bostadens friskluft genom tilluftsdon som är placerade bakom radiatorerna. Tilluftsdonen har ett filter som filtrerar uteluften. Radiatorn värmer upp den tillförda uteluften samtidigt som luften har en avkylande effekt på radiators yta. Detta kan kännas vid den nedre delen av radiators yta och gör även att golvet precis under tilluftsdonet kan upplevas kallt, vilket är helt normalt. Rengör filtret till tilluftsdonet en gång i kvartalet enligt skötselanvisning under rubrik Ventilation.

Det är kallt ute men min radiator är ändå sval, varför då?

Radiatortermostaten känner av när rummet når rätt inomhustemperatur och stänger då automatiskt av radiators yta. Radiators yta kan därför upplevas som kall när det är 21°C i rummet.

Hur gör jag för att mäta inomhustemperaturen i min bostad?

Du mäter rumstemperaturen i lägenheten i mitten av rummet på en meters höjd över golvet. Att mäta vid en yttervägg eller vid en fönsterbänk ger ett felaktigt mätresultat.

Vad gör jag om inomhustemperaturen är lägre än 21°C och radiators yta trots det är kall?

Är den uppmätta inomhustemperaturen lägre än 21°C så kontrollera först hur det är möblerat vid radiatorerna. Det är viktigt att radiatortermostaten och radiators yta inte skymms av möbler eller täcks över med gardiner eller elementskydd. Möbler och dylikt framför radiators yta hindrar värmen från att sprida sig i rummet, vilket gör att radiatortermostaten avläser en högre rumstemperatur än det är i rummet och radiators yta stängs av.

JMs rutin om fel uppstår i någon enskild radiator eller i värmesystemet

Din fastighetsskötare kommer och mäter inomhustemperaturen i lägenhetens vistelsezon. Skulle temperaturen vara lägre än 21°C kontrolleras det att tilluftsdonen vid fönstren är öppna och rätt monterade samt att inga möbler står framför radiatorn eller radiatortermostaten. Det kontrolleras även att det inte är luft i radiatorn eller att radiatortermostaten har hakat upp sig på grund av smuts. Skulle det fortfarande vara för låg rumstemperatur i lägenheten tittar man på eventuella åtgärder i de centrala delarna av värmesystemet för att komma tillrätta med problemet.

Exempel på radiatortermostat

Är radiatortermostaten fullt öppen ger det en temperatur på 21°C i rummet. Önskas en lägre temperatur går det att sänka efter eget tycke.

1.2 Kök och badrum

Toalettstol, handfat och badkar

Toalettstol och handfat måste rengöras regelbundet. Använd toalettborste och rengöringsmedel när du rengör toalettstolen. För handfat och badkar används en mjuk borste, t ex en diskborste. Tänk på att starkare rengöringsmedel ofta är skadliga för miljön och polerande medel förstör ytskiktet på porslinet. Tänk på att endast toalettpapper kan spolas ner i wc-stolen, eftersom det löser upp sig vid kontakt med vatten. Om du spolar ner exempelvis pappershanddukar kan det bli stopp i systemet. Porslinet i handfat och wc-stol tål inte alltför höga temperaturer. Att tömma vatten varmare än 60°C i en wc-stol kan orsaka sprickor i porslinet. Smörj även alla rörliga delar på duschväggarnas gångjärn en till två gånger per år.

Avlopp och vattenlås

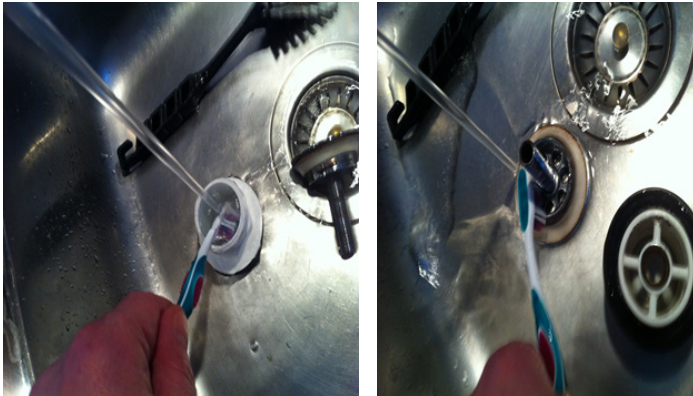
Avloppsrören i kök och badrum har ett vattenlås för att förhindra dålig lukt från avloppet. Vattenlås och golvbrunn rengörs enligt anvisningar en gång i kvartalet, se jm.se/bostader/att-kopa-nytt/informationsfilmer/.

Var noga med att sätta tillbaka golvbrunnsinsatsen enligt anvisningarna för att undvika lukt. Om vattenlåsen torkar ut (t.ex. när du är bortrest) kan dålig lukt uppstå. Spola då rikligt med vatten i golvbrunn, wc, handfat och köksvask. Om lukten inte försvinner efter några timmar kan det vara något fel i systemet. Håll inte stekfett i köksavloppet eftersom avloppsrören då sätts igen. Stekfettet torkas upp med exempelvis hushållspapper och kastas i soporna.

**Exempelbilder;
Skötsel av bräddavlopp samt vattenlås i tvättställ.
Demontera vattenlås.**



Rengöring av silventil.



Rengör och återmontera.



Spruta på rikligt med en blandning av ättiksprit och citronsyra.



1.3 Blandare, avstängning av vatten och varmvattenmätning

I bostadens badrum och kök finns blandare där varm- och kallvatten blandas i en kran. Blandarna är energieffektiva för att undvika onödig vattenåtgång. I ett flerbostadshus kan det ibland bli långa ledningsdragningar, varför det kan dröja en stund innan vattnet uppnår önskad temperatur. Av säkerhetsskäl har varmvattnet en inställd maxtemperatur.

Rengöring

Förkromade ytor rengörs regelbundet och lättast med flytande rengöringsmedel eller tvållösning. Kalkfläckar kan avlägsnas med utspädd hushållsättika som torkas bort med en fuktig trasa. För att undvika repor på förkromade ytor, använd aldrig skurmedel, stålull eller rengöringsmedel med polerfunktion. Undvik även sura och alkoholhaltiga rengöringsmedel.

Skvallerrör

Från schakten/fördelarskåp finns ett "skvallerrör" som mynnar ut i badrum eller wc. Syftet med röret är att snabbt upptäcka eventuellt läckage i schaktens fördelarskåp och förhindra omfattande och dyra saneringsarbeten efter läckage. Om det kommer vatten ur skvallerröret måste vattnet i fastigheten omedelbart stängas av och felanmälan göras.

Avstängning av vatten

Om bostaden råkar ut för ett vattenläckage ska du omgående stänga av vattnet! Detsamma gäller när arbete utförs på blandare eller andra vattenanslutningar. Huvudavstängningsventiler för hela trapphuset finns på varm- och kallvattenrören i trapphuset/i källaren. I din bostad finns det även flera avstängningsventiler för vatten, placerade bakom en inspektionslucka i badrum eller i anslutning till badrum.

Individuell varmvattenmätning

I varje lägenhet är en varmvattenmätare monterad i rörschaktet. Vattenförbrukningen kan läsas av direkt på dess räkneverk. Vattenmätarna är dessutom utrustade för trådlös avläsning till ett i fastigheten uppbyggt mätvärdesinsamlingssystem. Det avlästa mätvärdet blir underlag för utdebitering av varje lägenhets varmvattenförbrukning och kostnad. Mätningen startar från det att man har flyttat in i sin lägenhet.

2. EI

2.1 Elektricitet och jordfelsbrytare

Varje lägenhet har ett elcentralskåp, där all el kommer in i bostaden. Från skåpet leds sedan elen ut i din lägenhet. Huvudsäkring för din lägenhet sitter i ditt elcentralskåp. Varje lägenhets elcentralskåp har ytterligare en huvudsäkring i husets centrala elrum. Detta innebär att huvudsäkring i husets elrum i vissa fall kan lösa ut före den enskilda lägenhetens huvudsäkring. För att åter få ström måste båda huvudsäkringarna vara tillslagna.

I bostadens elcentralskåp finns även automatsäkringar, grupperade efter funktion och placering. Observera att automatsäkringarna ersätter den äldre typen av säkringar som skruvades fast. När automatsäkring är tillslagen pekar brytaren uppåt, om säkringen löser ut pekar brytaren neråt. Säkringen behöver inte bytas utan återställs genom att trycka upp brytaren igen. Exakt var varje säkring är kopplad framgår av ett schema som finns på insidan av luckan till elcentralskåpet. Om en automatsäkring löser ut ska du ta reda på orsaken innan säkringen slås på igen.

Elmätare är placerade i husets el-rum alternativt i respektive våningsplans el-nisch. Kontakta ansvarig i föreningen om du vill läsa av din mätarställning eller få tillträde till husets huvudsäkringar. Din elleverantör fjärravläser din elförbrukning.

Eluttag och belysning

EI och belysning i din bostad installeras av en behörig elektriker. Alla rum tänds och släcks med en strömbrytare som sitter på väggen vid eller i rummet. Eluttagen är placerade enligt ritningen som gäller för din bostad. De armaturer som installerats finns angivna i armaturförteckningen i detta avsnitt. Belysningsarmaturer till badrum och klädkammare ingår i din bostad. I övriga rum finns uttag där du själv får sätta upp belysning. Om du har spotlights under skåp, tänk på att inte sätta in en lampa med högre effekt än 10 W eftersom lampan då blir för varm. Det finns flera typer av spotlights, vilka har olika lampor som byts på olika sätt.

Strömbrytare och eluttag bör regelbundet kontrolleras så att dessa är hela. En spräckt strömställare eller ett spräckt eluttag kan betyda direkt livsfara. Alla eluttag är jordade, använd därför alltid godkända jordade elkontakter. Dubbelisolerade apparater, exempelvis elvisp och hårtork, kan även anslutas till jordade uttag. Apparaterna är då märkta med en dubbelkvadrat, ett så kallat FI-märke.

De flesta eluttag har enfasanslutning. Till vissa apparater med hög effekt, exempelvis spis, kan tre faser utnyttjas.

Elarbeten och säkerhet i hemmet

Elarbeten ska alltid utföras av en auktoriserad elektriker, både ur säkerhets- och försäkringssynpunkt. Tips om elsäkerhet i hemmet finns att hämta hos Elsäkerhetsverket (www.elsakerhetsverket.se). Belysning och övrig elektrisk utrustning som du installerat ansvarar du själv för.

Jordfelsbrytare

I elcentralskåpet finns en jordfelsbrytare som har till uppgift att bryta strömmen om det uppstår ett jordfel i någon elektrisk apparat. Samtliga eluttag, inklusive kyl och frys, är petsäkra och anslutna till jordfelsbrytaren för att öka säkerheten. Använd därför alltid godkända jordade el-kontakter i uttagen. Jordfelsbrytaren har en testknapp som används för att kontrollera om jordfelsbrytaren fungerar som den ska. När knappen trycks in ska jordfelsbrytaren lösa ut. Återställ jordfelsbrytaren igen efter kontrollen. Kontrollen bör göras med högst sex månaders intervall.

Följande åtgärder rekommenderas när jordfelsbrytaren löser ut:

1. Sätt jordfelsbrytaren i "till-läge". Om den inte löser ut igen tyder det på en tillfällig störning som var övergående.
2. Om jordfelsbrytaren löser ut direkt efter tillslaget finns det en felkälla någonstans i bostaden. Slå då av alla automatsäkringar i elcentralskåpet.
3. Sätt jordfelsbrytaren i "till-läge" igen. Om jordfelsbrytaren löser ut innan några automatsäkringar återställts finns felet i elcentralskåpet, kontakta JM Kundtjänst Bostad (under garantitiden) eller en behörig elektriker direkt (efter garantitidens utgång). Annars gå vidare till nästa punkt.
4. Återställ nu en automatsäkring i taget tills jordfelsbrytaren löser ut på nytt. Felet är nu lokaliserat till den säkringsgrupp som återställdes till nätet sist i ordningen.
5. Dra ut alla stickproppsanslutna apparater inklusive alla lampputtagsansluta apparater som hör till denna grupp. Sätt därefter jordfelsbrytaren i "till-läge" igen. Löser jordfelsbrytaren ut omedelbart så finns felet i den fasta elinstallationen. Kontakta JM Kundtjänst Bostad (under garantitiden) eller en behörig elektriker direkt (efter garantitidens utgång). Annars gå vidare till nästa punkt.
6. Anslut en apparat i sänder till uttagen tills jordfelsbrytaren på nytt löser ut. Det är sannolikt att den sist anslutna apparaten är felaktig. Låt nu en fackkunnig person undersöka och reparera apparaten.



På bilden till vänster ser du ett exempel på en jordfelsbrytare. Jordfelsbrytaren på bilden är ställd i läge "på" då brytaren pekar uppåt. I frånslaget läge pekar strömbrytaren nedåt.

2.2 TV, telefon och dator

Det finns ett avtal mellan din bostadsrättsförening och Telia om installation av bredband i din bostad. Bredbandsnätet består av en så kallad Triple Play-funktion som levererar Digital-tv, telefon och Internetanslutning.

Följande ingår:

- Bredbandstelefontjänst och telefonfördelare.
- Internetanslutning med en hastighet på 100/100 Mbit per sekund.
- TV-abonnemang "Lagom" ingår.
- 1 st. Telia Digital-tv box, tillhör förening/fastighetsägare.
- 1 st. Bredbandswitch som även stödjer trådlöst internet, tillhör förening/fastighetsägare.

Du som boende kan beställa högre hastigheter på internet, du kan beställa fler Tv-kanaler/Tv-paket samt tjänster på din bredbandstelefontjänst.

Se www.telia.se/fiber för aktuellt erbjudande och priser för privathushåll.

IT-skåp

I de flesta bostäderna är IT-skåpet placerat i klädkammaren eller i hallen bredvid el-centralen. I IT-skåpet finns en panel med numrerade uttag, en så kallad Patchpanel. I din Patchpanel bestämmer du själv vilken funktion nätverksuttagen i respektive rum ska ha.

När du flyttar in är vissa uttag i sovrum, vardagsrum och kök redan aktiverade enligt information på insidan av IT-skåpet, men du kan alltså flytta och ändra fritt till andra uttag.

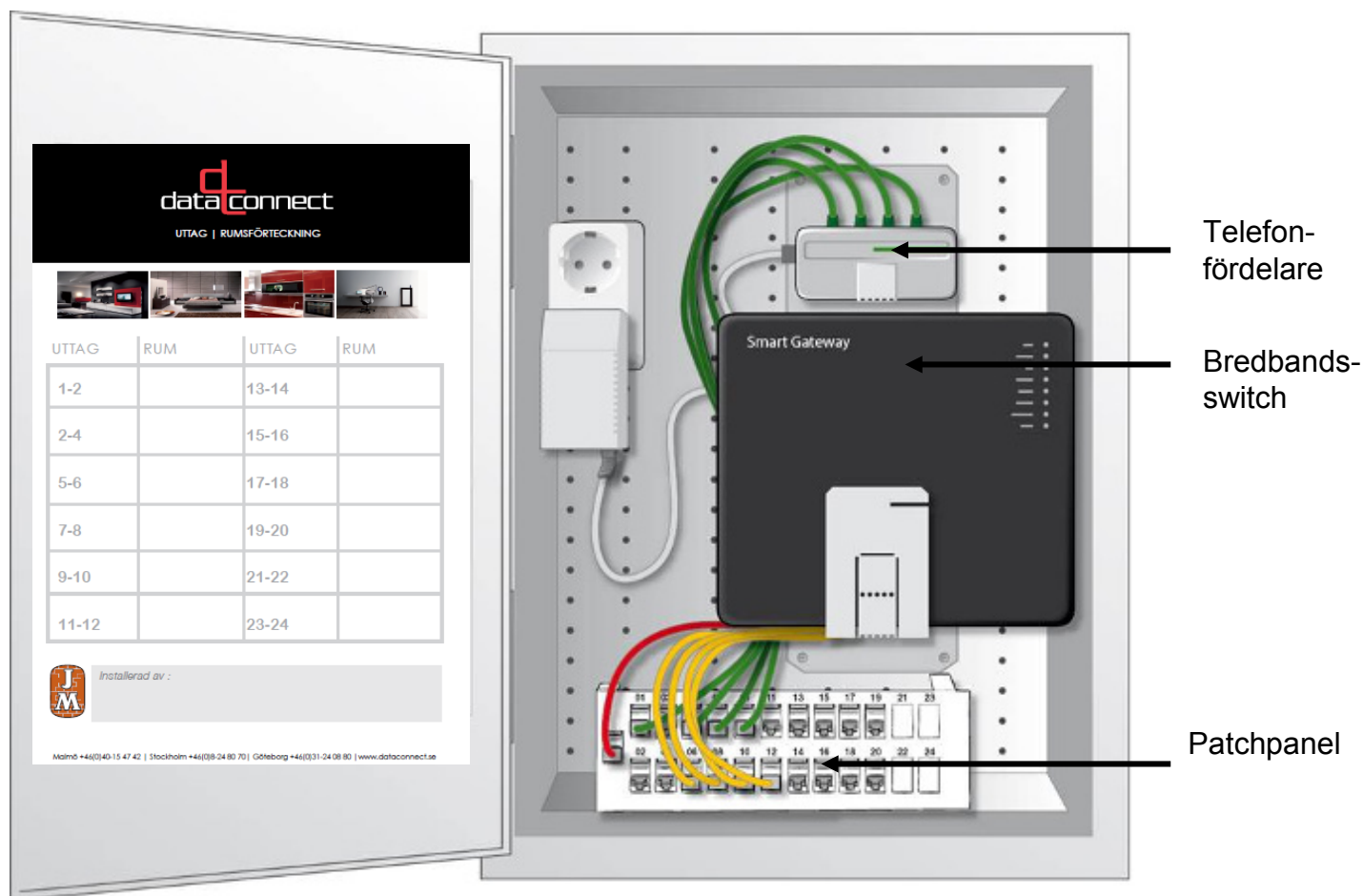
Bredbandsswitchen (Gateway) kan även fungera som trådlös router. Eftersom anslutningen är trådlös påverkas signalstyrkan av omgivningen. Du kan uppleva att du ibland tappar din trådlösa anslutning, eller att du inte har någon av olika anledningar. När många i samma lägenhet/hushåll är anslutna samtidigt kan hastigheten försämrans när ni surfar eller laddar filer.

Den trådlösa uppkopplingen påverkas av yttre faktorer. Nedan finns några tips på hur du kan förbättra ditt trådlösa nätverk:

- Avståndet mellan router och dator. Ju längre avstånd desto svagare blir signalstyrkan, och därmed hastigheten.
- Betongväggar, sten eller metall kan försämra den trådlösa signalstyrkan. Testa att flytta utrustningen närmare routern och se om det sker förändring.
- Ha inte andra elektriska produkter såsom tv, radio och trådlösa telefoner i närheten av Bredbandsswitchen/"routern", eftersom signalstyrkan för ditt trådlösa nätverk kan då påverkas
- Installera ytterligare en bredbandsswitch/"router" i ett rum närmare den plats där du vill ha trådlös anslutning, den fungerar som en förstärkare.

Du är välkommen att kontakta Telia Support 90 200 för hjälp med felsökning och support.

Exempel, IT-skåp



Följande färger gäller för kablarna i IT-skåpet:

Telefon:

Grönt uttag Bredbandsswitch


TV och dator:

Gult uttag Bredbandsswitch

Inkommande fiber:

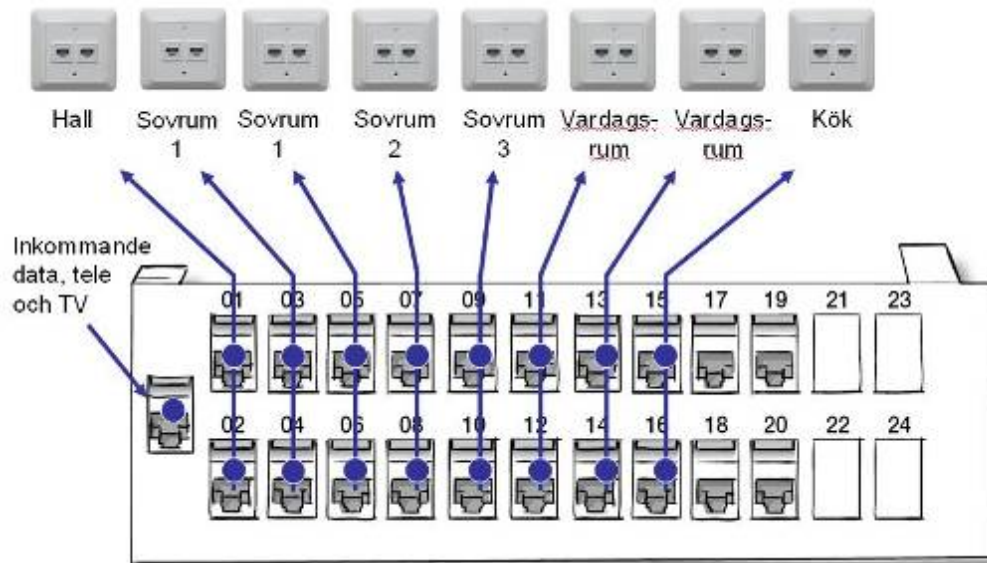
Rött uttag Bredbandsswitch (ska inte flyttas)

Begreppsförklaring IT-skåp

CatX-kabel	"Kategori XX kabel" är en standardiserad kopparkabel för nätverksöverföring. Kabeln förmedlar exempelvis digital-TV-, bredbandstelefonti- och datasignaler i ett nätverk.
Digitalbox	Omvandlar den digitala TV-signalen till en analog signal. Digitalboxen behövs för att analog TV-apparater ska kunna visa digitala signaler. Digitalboxen är tillverkad för Telias TV-tjänster. En digitalbox från andra leverantörer (exempelvis ComHem, Boxer, Viasat eller digitalbox inbyggd i TV) går ej att använda. Varje TV-apparat måste ha en egen digitalbox.
Media och Triple-play	Begreppet "media" innebär i detta sammanhang: TV, telefon och dator, vilket även kallas Triple-play.
Patchpanel (korskopplingspanel)	En kopplingspanel med RJ45-uttag för flexibel uppkoppling av olika media i olika uttag i respektive rum.
Nätverkskabel	En Cat5e-kabel med RJ45-kontakter i var sin ände. Kabeln används i Patchpanelen för att förbinda inkommande media med önskat uttag. Samma typ av kabel används för att ansluta utrustningen för de tre tjänsterna i respektive rum.
RJ45-uttag	Ett mediauttag som används för anslutning av TV, telefon och Internet. Bilden nedan till vänster visar en uttagslock med 2 st. RJ45-uttag. Bilden nedan till höger visar hur kontakten RJ45 på en Cat5e-kabel ser ut. 
Telefonfördelare	En fördelare som möjliggör att du kan koppla in upp till fyra telefoner till samma telefonnummer samtidigt.
Bredbandsswitch	Fördelar inkommande signal till TV, telefon och dator. Bredbandsswitchen kan även fungera som en trådlös router. 4 utgångar, gula kablar, för TV eller data.

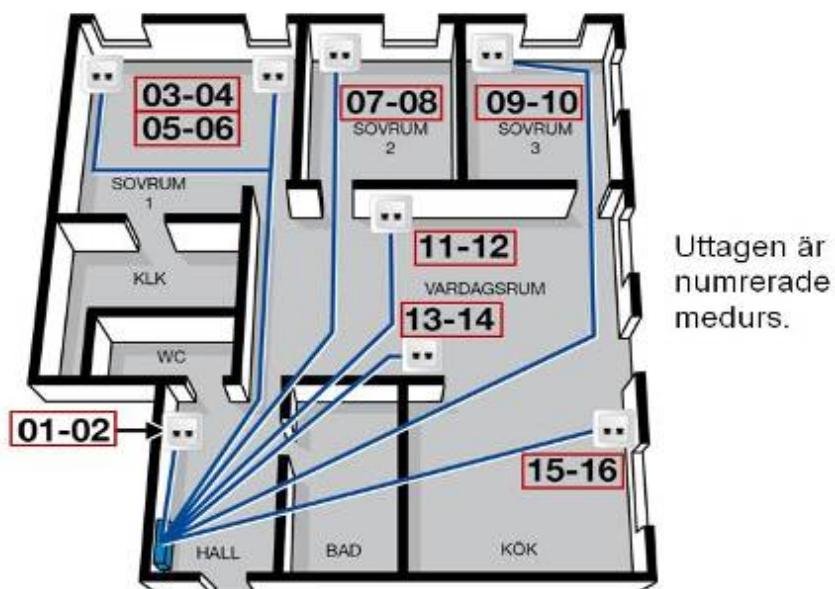
Exempel, Patchpanel:

De numrerade uttagen på din Patchpanel kan till exempel vara placerade enligt nedan.



Genom att exempelvis koppla in nätverkskabeln från det gula uttaget i Bredbandsswitchen till uttag 09 i Patchpanelen får du TV eller internet i ditt multimediauttag med nummer 09 i sovrums 3.

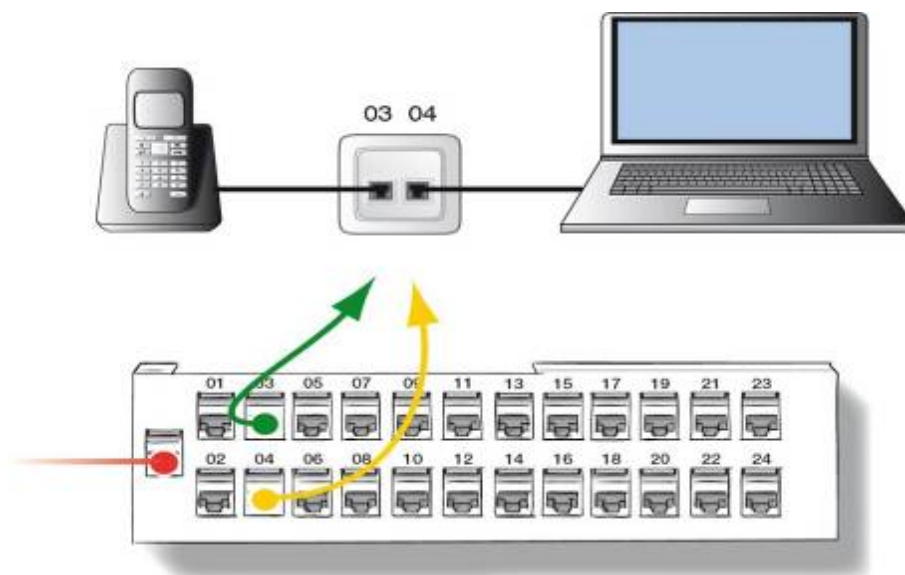
Exempel på numrering av uttag i lägenhet:



Funktionerna kan alltså flyttas "hur som helst"

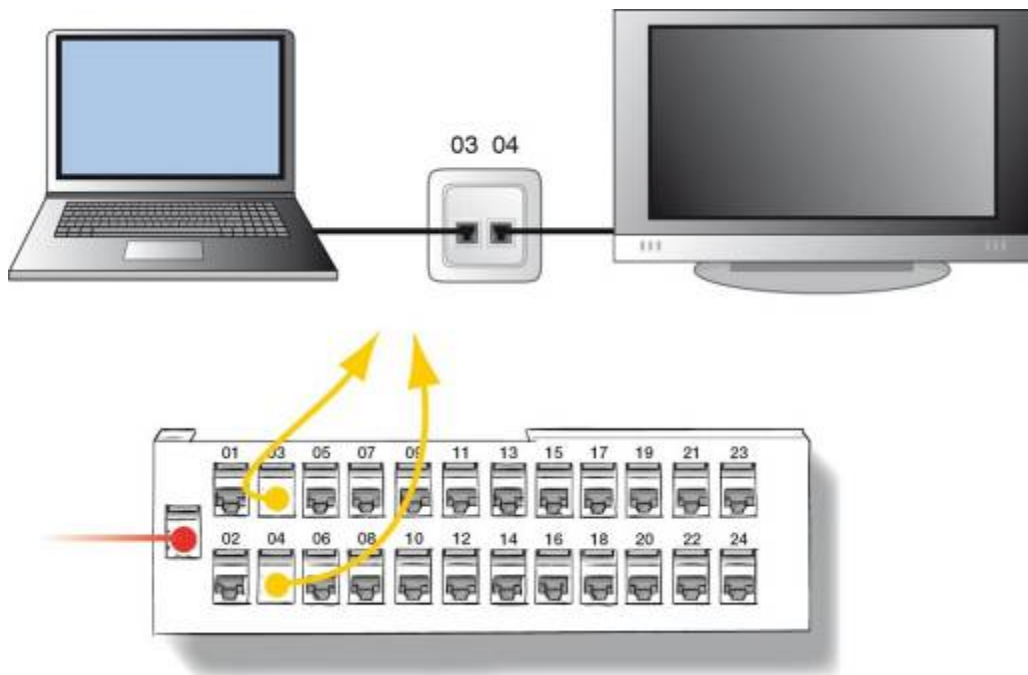


Telefon och en dator kopplat i sovrummets uttag:



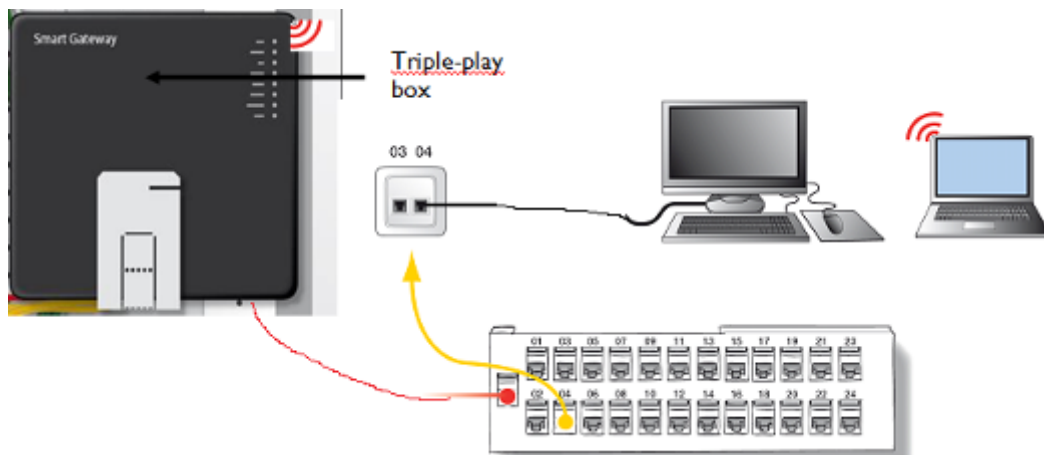
Kablarna kopplas i IT-skåpet från Bredbandsswitchen. Gult uttag för dator, TV eller grönt uttag för telefoni till Patchpanelen för att välja funktion på uttagen i respektive rum.

Dator och TV kopplat till sovrummets uttag:

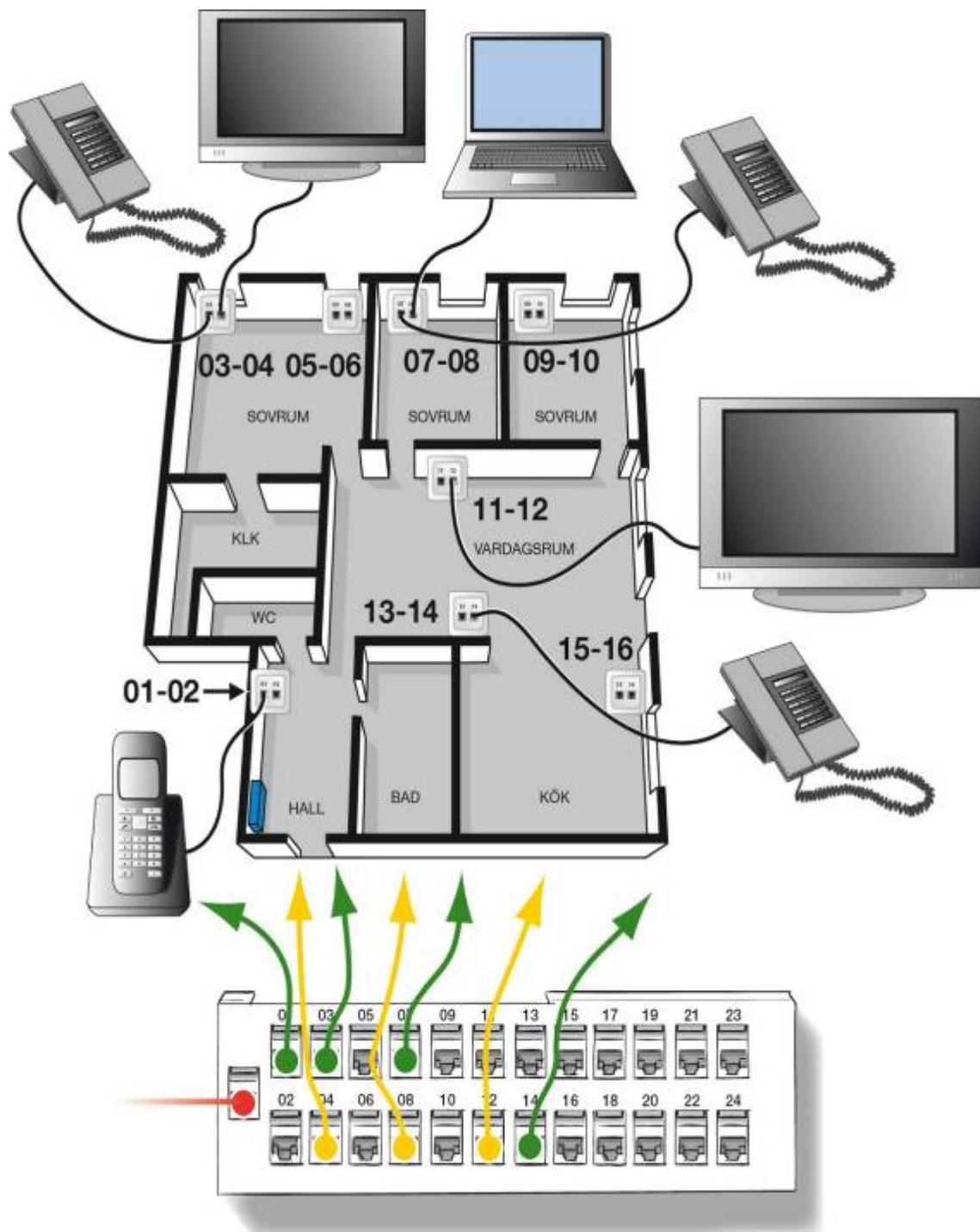


Kablarna kopplas i IT-skåpet från Bredbandsswitchen. Gult uttag för dator, Tv eller grönt uttag för telefoni till Patchpanelen för att välja funktion på uttagen i respektive rum.

Inkoppling av en dator samt trådlöst internet:



Exempel bostad med två TV-apparater, en dator och fyra telefoner:



Kablarna kopplas i IT-skåpet från Bredbandsswitchen. Gult uttag för dator och TV. Grönt uttag för telefoni.

2.3 Komfortelgolvvärme i våtrum

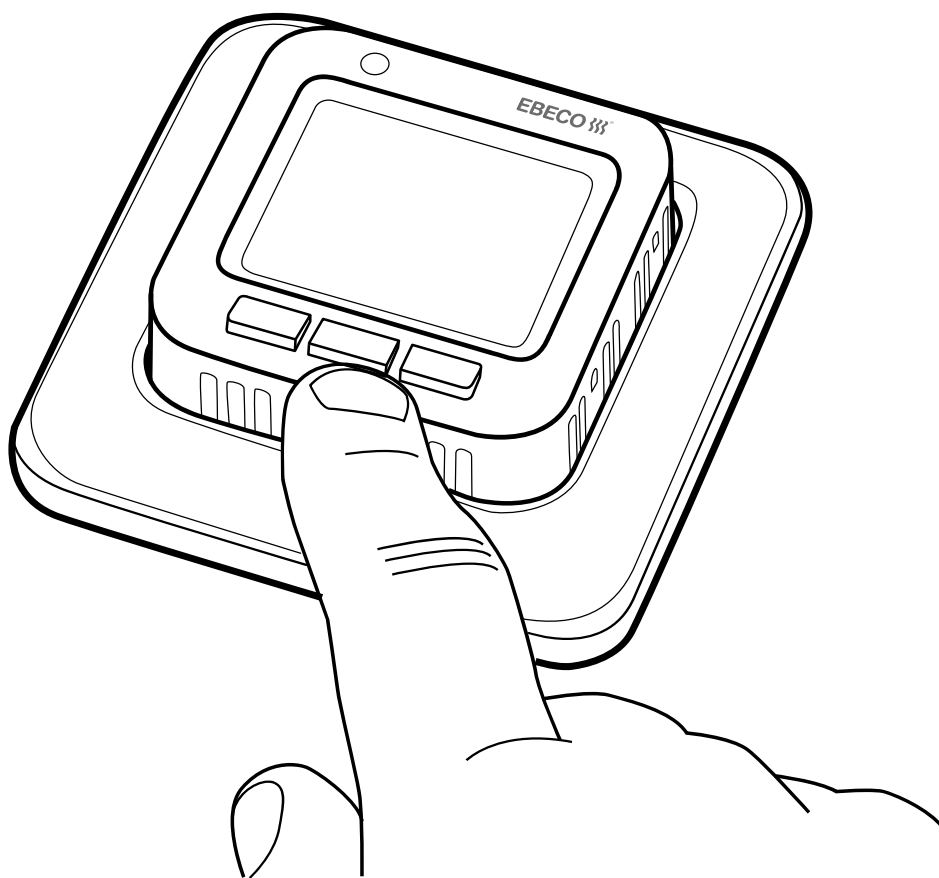
Komfortgolvvärme, med el som energikälla, är ett inredningsval och ingår inte som original i lägenheterna.

Syftet med komfortelgolvvärmen är att klinkergolvet inte ska upplevas kallt men det är inte avsett som värmekälla eftersom elvärme är en ineffektiv uppvärmningsmetod. Bostadens uppvärmningsbehov tillgodoses via radiatorer.


Komfortelgolvvärmen regleras med en termostat. Den är förprogrammerad avseende temperatur och tidsintervaller för att optimera effekten, se leverantörens skötselanvisningar. Elförbrukning går på hushållselen.

Observera att temperaturen på golvet av medicinska skäl inte får överstiga 26°C.

EB-Therm 355



SE MANUAL EB-Therm 355
EN MANUAL FOR EB-Therm 355
NO BRUKSANVISNING EB-Therm 355
FI KÄYTTÖOHJE EB-Therm 355



Tack för att du valde Ebeco. Lycka till med användandet av din EB-Therm 355 och golvvärmeanläggning. Vi hoppas att du kommer ha glädje av den i lång tid framöver.

För att garantin ska gälla måste produkten installeras och handhas enligt denna manual. Det är därför väldigt viktigt att du läser manualen. Det gäller både dig som ska installera EB-Therm 355 och dig som ska använda den. Du hittar även information om felsökning samt teknisk data.

Om du har frågor är du naturligtvis alltid välkommen att kontakta Ebeco. Ring 031-707 75 50 eller skicka e-post till support@ebeco.se. Besök gärna ebeco.com för mer information.



Viktigt Golvvärmesystemet är en starkströmsanläggning och skall därför installeras enligt gällande föreskrifter och under överinseende av behörig elinstallatör.

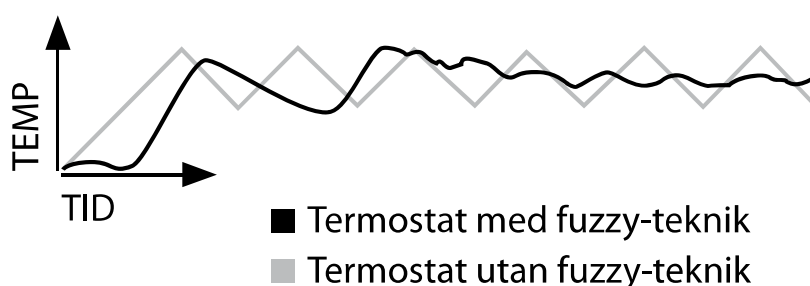
Detta är EB-Therm	4
I förpackningen	5
Installera EB-Therm	6
Komma igång	9
Så fungerar EB-Therm	10
Displayens symboler	17
Så ställer du in EB-Therm	18
Energisparprogram	22
Felsökning	27
Teknisk data	28

Detta är EB-Therm 355

EB-Therm 355 är en mikroprocessorstyrd termostat med LCD-display. Displayen är bakgrundsbelyst och lyser 30 sekunder efter senaste knapptryckningen. Fronten är försedd med en lysdiod och tre manöverknappar.

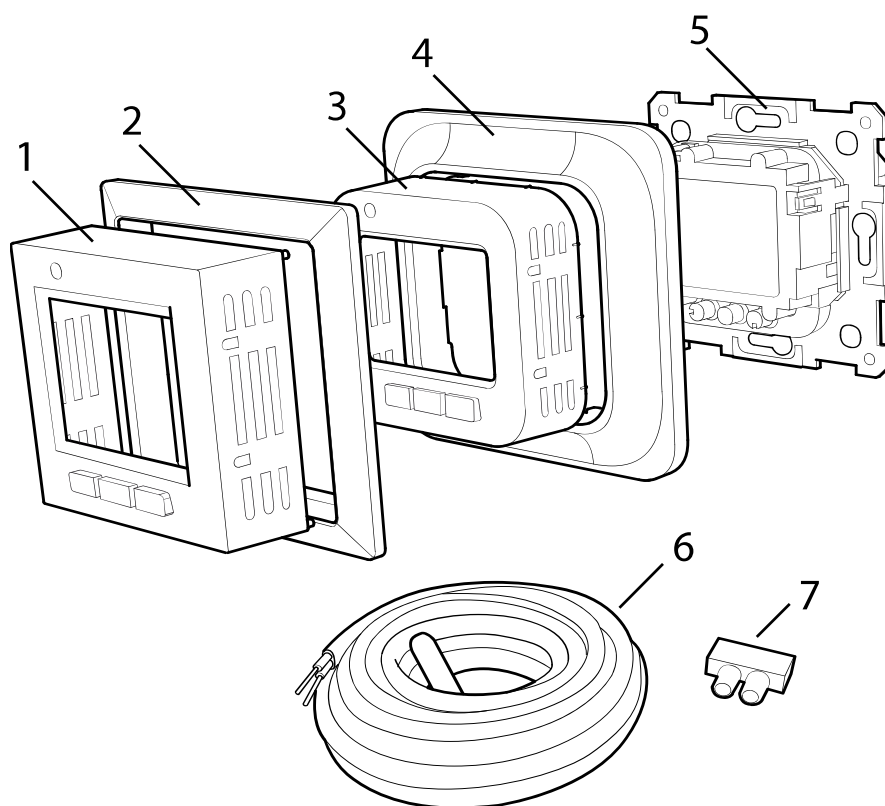
Det finns ett antal temperatursänkingsprogram att välja mellan för energispart uppvärmning. Dessutom finns möjlighet att anpassa programmeringen helt efter ditt eget värmebehov.

Temperaturreglering sker med hjälp av en algoritm som använder fuzzy-teknik. Tekniken innebär att EB-Therm från start testar och samlar in data och utifrån dessa beräknar när den skall slå till och ifrån. Denna teknik minskar temperatursvängningarna och ger därmed en jämnare temperatur och en lägre energiförbrukning. Temperaturen i golvet svänger mindre än +/- 0,3 grader.



I förpackningen

SE



1. Front till Elko, Gira *
 2. Adapter till Strömfors ramsystem
 3. Front till Eljo Trend, Merten
 4. Ram
 5. Termostat
 6. Golvgivare
 7. Kopplingklämma
- Manual
Snabbguide

*Front till *Exxact* ingår i våra golvvärmekit. Kontakta Ebeco om du köpt termostaten separat, så skickar vi fronten kostnadsfritt.

Installera EB-Therm

Viktigt EB-Therm får *inte* placeras så den utsätts för följande:

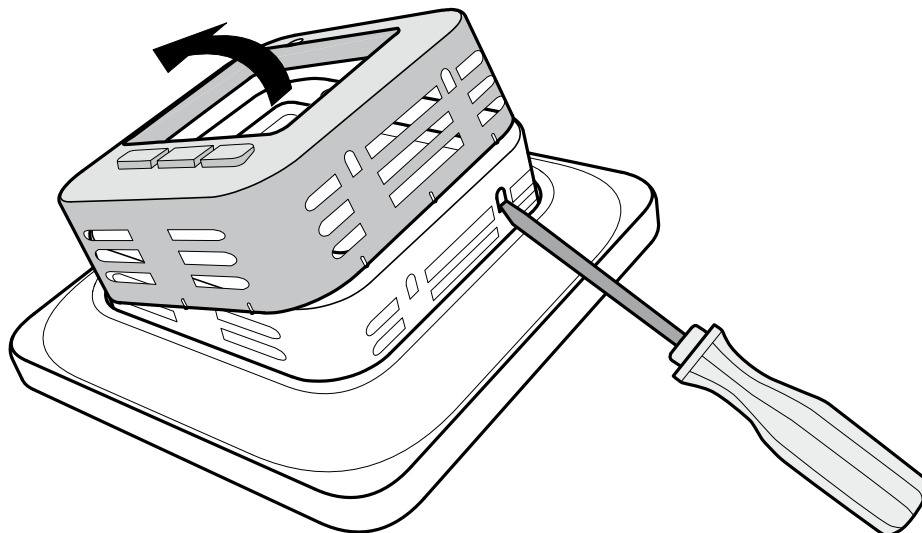
- direkt solljus och luftdrag.
- stora temperaturväxlingar eller hög luftfuktighet.

Golvgivaren monteras i en spiralslang förlagd i golvet. Slangänden ska tätas för att förenkla byte av golvgivare. Alla inkommande rör till apparatdosan måste tätas så att lufttemperaturgivaren inte kan påverkas av drag.

Installation

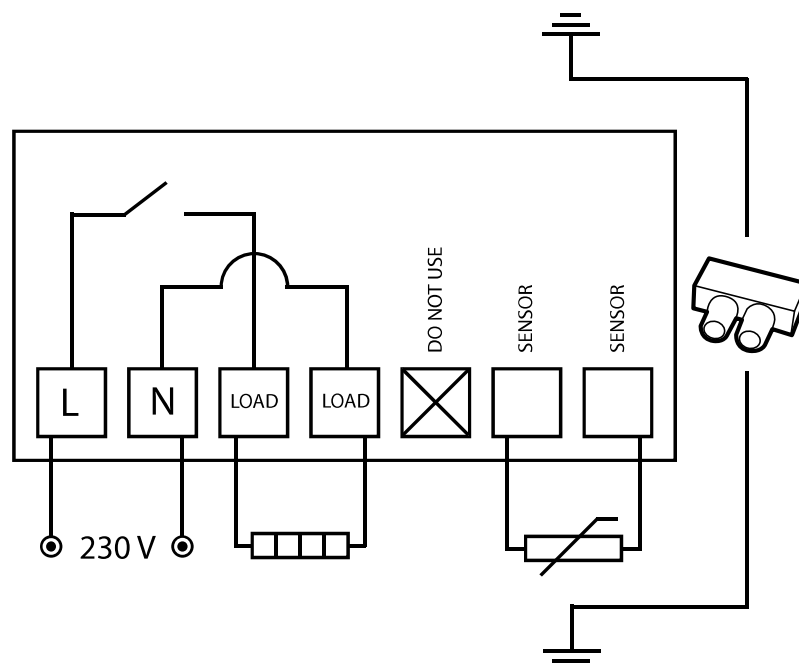
Montera EB-Therm i standardapparatdosa 65 mm.

1. Se till att dosan ligger i nivå med väggen.
2. Lyft av front och ram genom att trycka in spärrhaken på höger sida med mejsel eller liknande, som på bilden.
3. Anslut el, anslutningsspänning 230 V AC, last samt golvgivarkabel. Förlängning av golvgivarkabeln ska ske starkströmsmässigt. Skyddsledare för



inkommande matning samt för värmekabel ansluts med en kopplingsklämma i dosan. Se kopplingschema nedan.

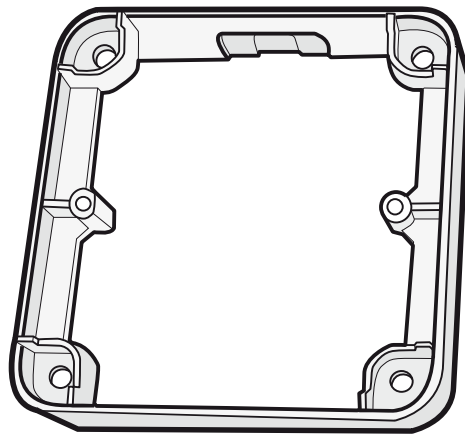
4. För in termostaten i apparatdosan och skruva fast med befintliga skruvar.
5. Montera ram och front.
6. Om termostaten monteras i flerfacksram måste de invändiga hörnen i flerfacksramen avlägsnas.



Utanpåliggande montage

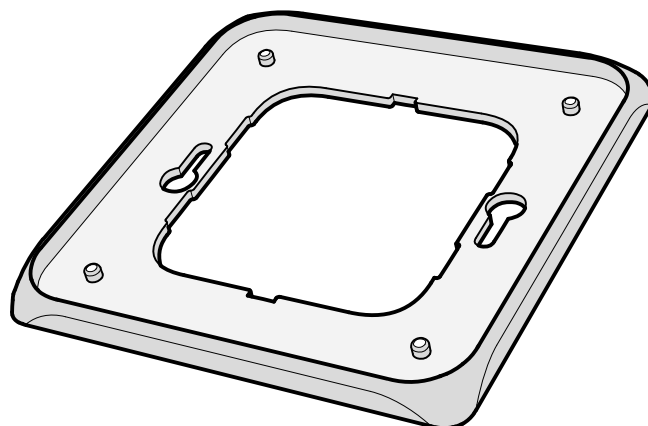
Om infällt montage inte är möjligt, används förhöjningram (E 85 816 69) för utanpåliggande montage. Den medföljer inte EB-Therm 355 utan måste beställas separat.

Skruva fast förhöjningsramen mot väggen. Montera därefter termostaten efter ordinarie anvisning.



Montage med backplate

Om befintlig ram inte skulle täcka hålet används Ebeco Backplate (E 85 816 97). Den medföljer inte EB-Therm 355 utan måste beställas separat.



Komma igång

Efter installation, vänta 2-4 veckor med att starta golvvärmen. Exakt hur länge du behöver vänta beror på vilken typ av golv du har och föreskrifterna för golvspacklet. Öka sedan värmen gradvis.

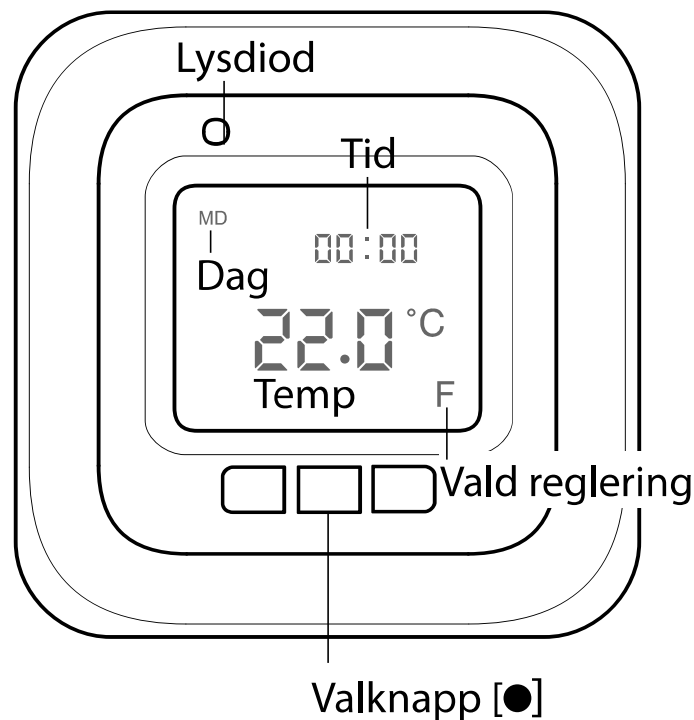
Det finns en snabbguide för att du lätt ska komma igång med EB-Therm 355. Den medföljer i förpackningen. Där beskrivs de viktigaste funktionerna och inställningarna.

För att kunna anpassa golvvärme-systemet maximalt efter ditt eget värmebehov är det viktigt att du läser hela manualen.

Om du har frågor angående användningen av EB-Therm 355 är du naturligtvis alltid välkommen att kontakta Ebeco. Ring 031-707 75 50 eller skicka e-post till support@ebeco.se. Besök gärna ebeco.com för mer information.

Så fungerar EB-Therm

Här beskrivs allt du behöver veta om hur EB-Therm 355 fungerar. För att lära dig hur du gör inställningar efter dina egna behov, läs avsnittet *Så ställer du in EB-Therm*.



Display

Du tänds LCD-displayens belysning genom att trycka på valfri knapp. Displayen lyser i 30 sek efter senaste knapptryckning.

När EB-Therm startas första gången visar displayen fabriksinställningarna

som på bilden. Hur du gör personliga inställningar beskrivs i avsnittet *Så ställer du in EB-Therm*.

En förklaring till displayens symboler finns i avsnittet *Symboler*.

Använda knapparna


Knapparna används till att höja och sänka temperaturen, och navigera i menyerna.

Du når menyerna genom ett tryck på valknappen [●]. Använd pilarna för att bläddra fram till ett menyalternativ och bekräfta sedan med ● för att välja det. Menysystemet är rullande, alltså kommer du runt i alla undermenyer oavsett vilket håll du bläddrar åt.

Om du vill gå ur en meny, bläddra tills displayen visar END. Tryck sedan på valknappen ●. Du kan också vänta i 30 sek så avslutas menyn automatiskt. Hur du hittar i menyerna beskrivs i avsnittet *Så ställer du in EB-Therm*.


Sätta på och stänga av EB-Therm

För att nå stand by-läge, håll in valknappen [●] i 4 sekunder. Återgå till normalläge genom att återigen hålla in ● i 4 sekunder.



I stand by-läge regleras inte värmen. Klockan går som vanligt och inprogrammerade tider och temperaturer finns kvar i minnet.

Lås knappsatsen


För att undvika att någon kommer åt knapparna av misstag, kan knappsatsen avaktiveras. Detta visas med låssymbolen  i displayen.

Tryck  och bläddra fram till LOCK. Bekräfta med  för att låsa.

Lås upp genom att hålla båda pilarna intryckta tills nyckelsymbolen försvunnit.

Temperatur

Visning av faktisk temperatur (ärvärde)

Lås först knappsatsen. Tryck . Belysningen tänds och aktuell temperatur i *golvet* (F) visas med små siffror ovanför den önskade temperaturen. Detta gäller om termostaten är inställd på *Golvtermostat*. Annars visas istället aktuell temperatur i *rummet* (R).

Temperaturen visas i 30 sek efter senaste knapptryckningen.

Tid och datum

Tid kan visas i 12- eller 24-timmarsformat. Rätt veckodag räknas fram automatiskt. Kalendern ställer om vid skottår och anpassar sig till sommar-/vintertid. Läs hur du ställer in rätt tid och datum i avsnittet *Så ställer du in EB-Therm/Tid och datum*.

Adaptiv funktion

EB-Therm har en funktion som räknar ut när uppvärmningen ska starta för att ge rätt temperatur vid rätt tid. Den är aktiverad vid leverans, men kan stängas av:

Tryck ● och bläddra fram till SET. Välj med ●. Bläddra fram till AF, välj med ●. Bläddra mellan ON/OFF, bekräfta sedan med ●.

Ventilationsläge

Om rumstemperaturen sjunker mer än 3°C under en minut, t.ex. vid vädring, aktiveras ventilationsläget. Då slutar EB-Therm att värma under 15 minuter för att sedan återgå till normalläge. Funktionen är alltid aktiv.

Fördröjning mellan från- och tillslag

För att undvika onödigt slitage på inre komponenter och förlänga termostatens livslängd, finns en inbyggd fördröjning. Om du höjer önskad temperatur så att termostaten slår till, och sedan sänker kort därefter, tar det 30 sek innan den slår från igen.

Inkopplingstid

Termostaten kan visa inkopplingstid i procent för de senaste 24 timmarna och 7/30/365 dygnet.

Tryck ● och bläddra fram till UTIL. Tryck ● för att välja. Displayen visar nu inkopplingstiden i procent för de senaste 24 timmarna. Du kan sedan bläddra mellan inkopplingstiden i procent för de senaste 7/30/365 dygnet.

Lysdiod

Med hjälp av dioden kan du se den aktuella statusen för EB-Therm 355.

Grönt ljus - termostaten är på och golvvärmen är avslagen.

Rött ljus - termostaten är på och golvvärmen är aktiverad.

Blinkande grönt och rött ljus - felindikering. Golvvärmen stängs av. Termostaten visar felmeddelande tills den stängs av. Läs vidare under *Felkoder*.


Inget ljus - termostaten är avstängd eller får ingen ström.

Regleringsfunktioner

EB-Therm 355 kan reglera temperaturen på tre olika sätt. På så sätt kan både komforttemperatur och eventuella temperaturkrav på golvmaterial kombineras. Hur du väljer funktion beskrivs i avsnittet *Så ställer du in EB-Therm/Regleringsfunktioner*.

Golvtermostat - En givare i golvet mäter temperaturen och reglerar värmen därefter. Om golvgivaren är inkopplad när termostaten slås på för första gången, väljs denna funktionen automatiskt. Förinställt värde är 22°C.

Rumstermostat - EB-Therm 355 har två inbyggda givare för att mäta rummets temperatur och reglera värmen. Regleringsfunktionen kan ej väljas när golvgivaren är inkopplad.



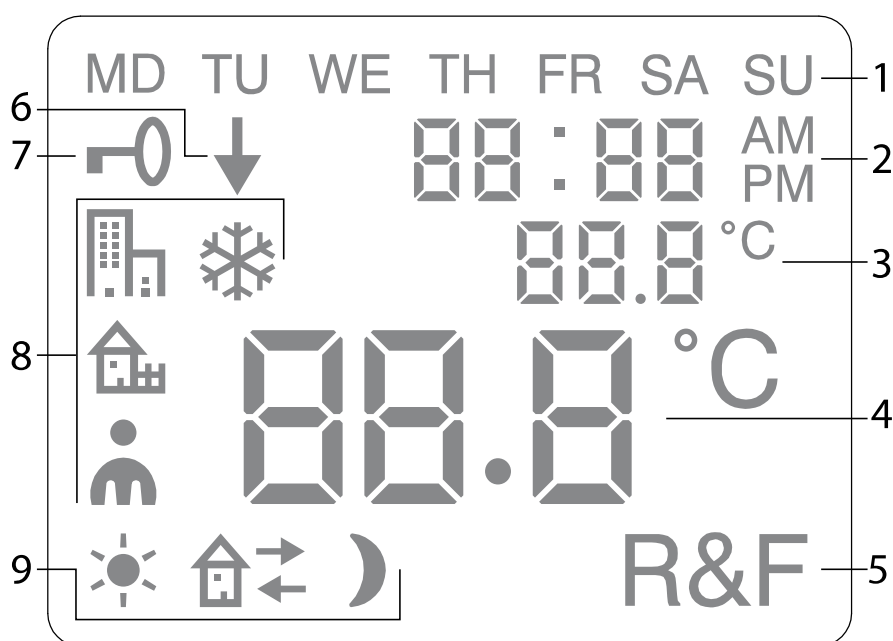
Rums- och golvtermostat - De inbyggda givarna reglerar rumstemperaturen och givaren i golvet fungerar som golvtemperaturbegränsare. Begränsningen kan göras mellan 5°C och 45°C. Fabriksinställningen 35°C ger en yttemperatur på ca 27°C. Bryttemperaturen kan ändras, avsnittet *Så ställer du in EB-Therm/Temperatur*.

Viktigt

I rum med stora fönster som utsätts för solinstrålning, rekommenderar vi funktionen *Rums- och golvtermostat*.

I rum med trägolv ska alltid funktionen *Rums- och golvtermostat* användas.

Displayens symboler



1. Veckodag
2. Tid och datum
3. Vald meny/Aktuell temp (*ärvärde*) ° C
4. Inställd temp (*börvärde*) ° C
5. Vald reglering
6. Visar att program körs
7. Låssymbol
8. Program
9. Eventfunktioner för personliga inställningar

Så ställer du in EB-Therm

I detta avsnitt beskrivs hur du ställer in EB-Therm 355 efter dina behov. Genom att göra dessa inställningar kan du anpassa golvvärmesystemet maximalt efter ditt eget värmebehov.

Vill du veta mer om hur du navigerar i menyerna eller använder knappsatsen, läs avsnittet *Så fungerar EB-Therm*.

Reset

Med funktionen Reset återställer du EB-Therm till förvalda fabriksinställningar. Alla dina personliga inställningar raderas.

Tryck ● och bläddra fram till SET.
Välj med ●. Bläddra fram till RST och välj med ●. Bläddra mellan YES/NO, bekräfta sedan med ●. YES raderar inställningarna, NO återgår till menyn.

Ljus och kontrast

Ställ in lysdiodens ljusintensitet

Tryck ● och bläddra fram till SET. Välj med ●. Bläddra fram till LEd och välj med ●.

Bläddra mellan LEd L (svagt ljus) och LEd H (starkt ljus). Bekräfta med ●.

Ställ in displaykontrast

Tryck ● och bläddra till CONT. Tryck ● för att välja. Displayen visar en siffra 1-8 beroende på nuvarande inställning. Bläddra och kontrasten regleras. Bekräfta med ● när du har hittat rätt nivå.

Tid och datum

Ställ in tid och datum

Tryck ● och bläddra fram till SET. Välj med ●. Bläddra fram till CLK och välj med ●.

Ställ först in timmar genom att bläddra fram till rätt tid och bekräfta ●. Ställ in minuter på samma sätt och bekräfta med ●.

Ställ in dag, månad och år på samma sätt. Bekräfta med ●. Rätt veckodag ställs in automatiskt.

Ställ in tidsformat

Tryck ● och bläddra fram till SET. Välj med ●. Bläddra fram till DISP och välj med ●.

Bläddra mellan 12- och 24-timmarsformat. Bekräfta med ●.

Stäng av sommar-/vintertid

Kalendern anpassar sig automatiskt till sommar-/vintertid. Funktionen kan stängas av.

Tryck ● och bläddra fram till SET. Välj med ●. Bläddra fram till S och välj med ●.

Bläddra mellan ON/OFF, bekräfta sedan med ●.

Temperatur

Ändra önskad temperatur (börvärde)

För varje tryck på uppåt- eller nedåtpil ökar eller minskar temperaturen med 0,5°C.

Regleringsfunktioner

Dessa beskrivs utförligare i avsnittet *Så fungerar EB-Therm/Regleringsfunktioner*.

Välj regleringsfunktion

Tryck ● och bläddra fram till SET. Välj med ●. Bläddra fram till RNF och välj med ●.

Ikonen för den aktuella funktionen (R, F eller R&F) blinkar. Bläddra mellan de olika alternativen, bekräfta med ●.

Viktigt R går ej att välja om golvgivare är ansluten.

Ändra bryttemperatur för rums- och golvtermostat (R&F)

Tryck ● och bläddra fram till SET. Välj med ●. Bläddra fram till OH och välj med ●.

Inställd temperatur blinkar nu på displayen. Bläddra fram önskad temperatur, bekräfta med ●.





Energisparprogram

Ett smart sätt att spara energi är att anpassa uppvärmningen till ditt faktiska behov under dygnet och t. ex. sänka temperaturen när ingen är hemma. Det finns fyra programalternativ för temperatursänkning i EB-Therm 355: två förinställda program för hem- resp. kontorsmiljö, ett program som anpassas helt efter personliga inställningar samt ett frostskyddsprogram.

Du behöver inte ta hänsyn till uppvärmningstiden när du programmerar eftersom EB-Therm har en adaptiv funktion som tar hänsyn till det automatiskt. Läs mer i avsnittet *Så fungerar EB-Therm/Adaptiv funktion*.

Starta ett program

Tryck ● och bläddra fram till PROG. Välj med ●.

Ikonerna , , ,  visas. Den aktuella programikonen blinkar. Om ingen av ikonerna blinkar är inget program valt. Bläddra mellan ikonerna. Välj med ● och programmet startar.

När ett program körs visas programikonen tillsammans med ↓.

Stoppa ett program

Tryck ● och bläddra fram till PROG. Välj med ●.

Den aktuella programikonen blinkar. Bläddra tills ingen av ikonerna blinkar, bekräfta med ●.

Viktigt Detta raderar inte inställningarna, utan startar/stoppar bara programmet.

Olika programalternativ

De två förinställda programmen är anpassade för de flesta hem- resp kontorsmiljöer.

Program för hemmiljö

Temperaturen sänks automatiskt med 5°C under följande tider:

Mån – Fre kl 08:30 – 15:00

Mån – Sön kl 23:00 – 05:00

Program för kontorsmiljö

Temperaturen sänks automatiskt med 5°C hela tiden utom:

Mån – Fre kl 06:00 – 18:00

Personliga inställningar

Skräddarsydd uppvärmningen genom att själv programmera termostaten.

Du kan då ställa in fyra event varje dag; *vakna* ☀️ *borta* 🏠➔ *hemma* 🏠← och *natt* 🌙. Vid programmeringen anger du önskat klockslag och temperatur vid varje event.

Förinställt är att programmet gäller alla dagar, men du kan även programmera varje dag unikt.

Tryck ● och bläddra fram till SET. Välj med ●. Bläddra fram till 4E, välj med ●. Nu visas MD TU WE TH FR SA SU. Tryck ●.

Vakna ☀️ visas tillsammans med aktuell tid och temperatur.

Tiden blinkar. Bläddra fram till den tid då du vill att eventet *vakna* ska inträffa. Ställ först in timmar, bekräfta med ●, sedan minuter, bekräfta med ●.

Bläddra fram till den önskade temperaturen för *vakna*. Bekräfta med ●.

Borta 🏠➔ visas. Repetera stegen ovan för att ställa tid och temperatur.

Hemma 🏠← visas. Repetera stegen ovan för att ställa tid och temperatur.

Natt 🌙 visas. Repetera stegen ovan för att ställa tid och temperatur.

Är någon av veckans dagar avvikande, gör så här:

Tryck ● och bläddra fram till SET. Välj med ●. Bläddra fram till 4E, välj med ●. Nu visas ^{MD TU WE TH FR SA SU}. Bläddra fram till avvikande dag. Bekräfta med ●.

Programmera dygnets fyra event enligt instruktionen för *personliga inställningar*. Finns det ytterligare avvikande dagar upprepa ovanstående.

Viktigt Under tiden som programmet är aktivt är det fortfarande möjligt att ändra den önskade temperaturen (börvärdet). Vid nästa programmerade event återgår termostaten till den programmerade temperaturen.

Frostskyddsprogram ❄️

Programmet är lämpligt när man vill skydda mot köldskador i lokaler som står tomma eller oanvända längre perioder, som sommarhus och lager, eller vid längre frånvaro från den vanliga bostaden. Du ställer in ett önskat värde (börvärde) och termostaten reglerar temperaturen efter detta. De vanliga inställningarna ligger kvar i minnet och termostaten återgår till detta när frostskyddsprogrammet avaktiveras.

Temperatur kan ställas in mellan 5°C och 15°C, fabriksinställningen är 10°C.

Tryck ● och bläddra fram till SET. Välj med ●. Bläddra fram till FP, välj med ●.

Den inställda temperaturen blinkar, bläddra fram till önskad temperatur och bekräfta med ●.

Felsökning

Viktigt Golvvärmesystemet är en starkströmsanläggning och därför ska eventuella fel åtgärdas av behörig elinstallatör.

Felkoder

När ett fel uppstår, stänger EB-Therm av värmen. Lysdioden blinkar växelvis rött och grönt. LCD-displayen visar en blinkande felkod, displayen visar enligt nedan;

Error 1: Kortslutning rumssensor.

Error 2: Avbrott rumssensor.

Error 3: Kortslutning golvsensor.

Error 4: Avbrott golvsensor.

Testvärden för golvgivare

Vid kontrollmätning av golvgivaren gäller följande värden.

Temperatur	Motstånd
10°C	19,9 kΩ
15°C	15,7 kΩ
20°C	12,5 kΩ
25°C	10,0 kΩ
30°C	8,0 kΩ

Teknisk data

Spänning	230 VAC-50 Hz
Lufttemp.område	5-37 °C
Golvtemp.område	5-37 °C
Temp.begränsare	5-45 °C
Brytförmåga	3600W/16A/230 VAC
Huvudströmställare	1-polig
Anslutningskabel	max 2,5 mm ²
Belastning	cos φ = 1
Kopplingsdifferens	+ - 0,3 °C
Kapslingsklass	IP21
Gångreserv	36 h
Maxlängd givarkabel	50 m, 2x1,5mm ²

Anpassad för Eljo Trend, Elko, Exxact, Ström-fors, Gira och Merten ramsystem.

EMC-certifierad och klarar en överspänning på 2500 VAC.

Godkännande: CE ©

Uppfyller RoHS och WEEE-direktivet.

Tillbehör

Art. nr.	Artikel	Mått (mm)
E 85 816 64	EB-Therm 355	81x81x40
E 85 816 69	Förhöjningsram	81x81x29
E 85 816 71	Givarkabel 3 m (ingår)	
E 85 816 97	Back plate, polarvit	86x86x6

SE

2.4 Brandvarnare

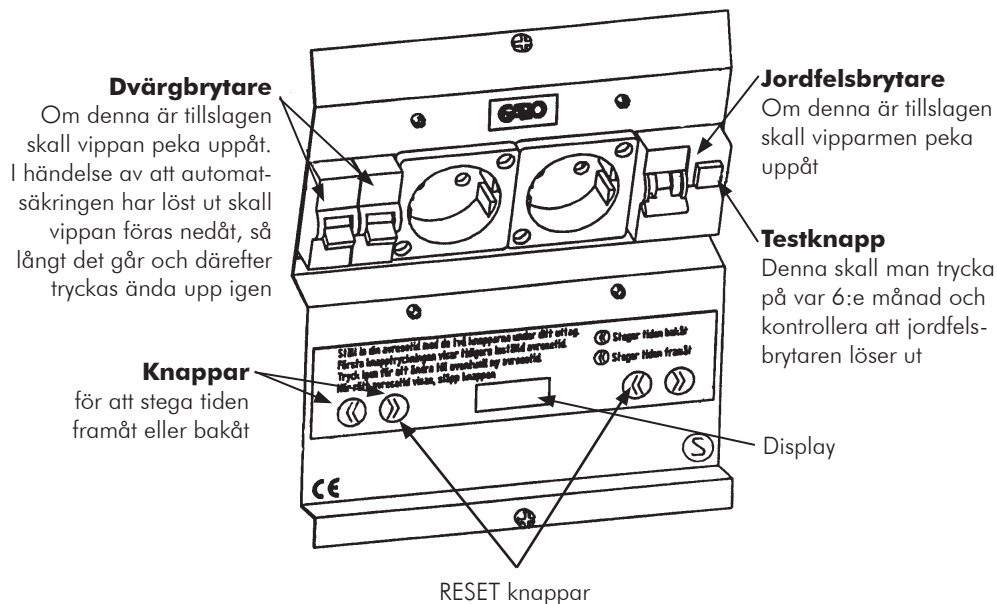
Din bostad är utrustad med brandvarnare. Brandvarnaren ger ifrån sig högfrekventa "pip" när det är dags att byta batteri. Testa några gånger per år att brandvarnaren fungerar genom att trycka på testknappen. Brandvarnaren bör dammsugas regelbundet för att fungera tillfredsställande.

2.5 Kodlås

Ditt hus är försett med kodlås. Styrelsen ansvarar för koder samt eventuella tidsbegränsningar av dessa.

2.6 Motorvärmare

Din bostadsrättsförening har tillgång till ett antal parkeringsplatser med motorvärmare, 10A. Motorvärmaruttagen slås på med en timer, som programmeras efter behov.



Inställning av klockan

Så här gör du:

Håll in båda knapparna tills siffrorna börjar blinka. Stega tiden med hjälp av knapparna, framåt eller bakåt, tills rätt tid visas. Efter några sekunder slutar siffrorna att blinka.

Avresetiden

Så här gör du:

Tryck in en av knapparna under ditt uttag. Avresetiden visas. Stega tiden med hjälp av knapparna tills rätt avresetid visas. Efter några sekunder visas aktuell tid igen.

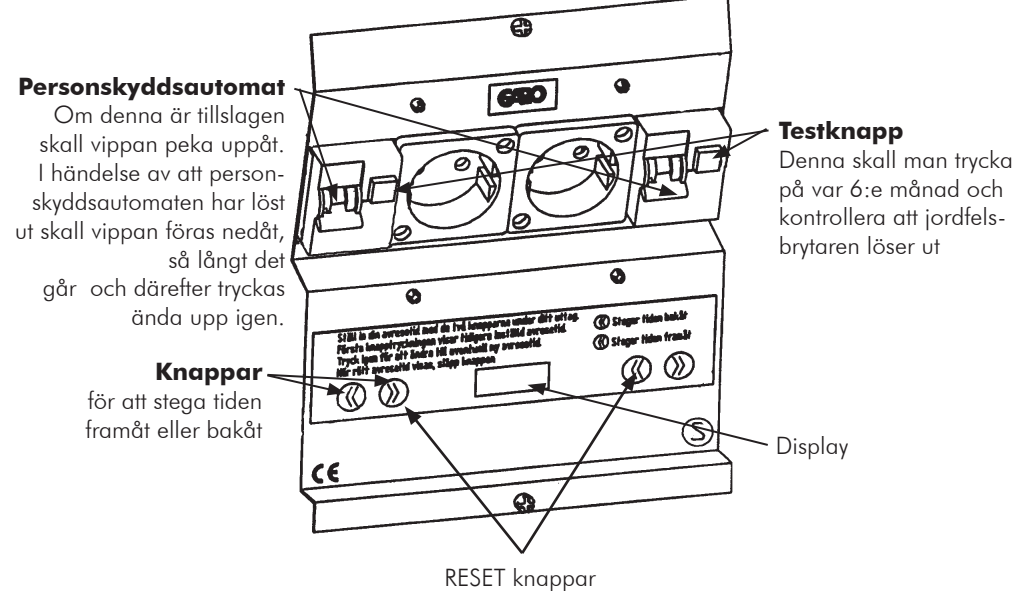
Tillslagstiden

är 3 timmar före inställd avresetid. Inställningen är repeterande.

Elektronikstörningar, RESETfunktion

Vid eventuella störningar i elektroniksystemet och innan man kontaktar installatör, kan man utföra en total nollställning av systemet:

Håll knapparna >> och << placerade närmast displayen, nedtryckta samtidigt i minst 3 sekunder. Efter denna tid visas i displayen fyra blinkande nollor och ett fast sken från kolon. Systemet är då nollställt och avresetiden visar 07:00, för båda användarna. Inställning av klocka och ändring av avresetid kan då utföras enligt tidigare instruktioner.



Inställning av klockan

Så här gör du:

Håll in båda knapparna tills siffrorna börjar blinka. Stega tiden med hjälp av knapparna, framåt eller bakåt, tills rätt tid visas. Efter några sekunder slutar siffrorna att blinka.

Avresetiden

Så här gör du:

Tryck in en av knapparna under ditt uttag. Avresetiden visas. Stega tiden med hjälp av knapparna tills rätt avresetid visas. Efter några sekunder visas aktuell tid igen.

Tillslagstiden

är 3 timmar före inställd avresetid. Inställningen är repeterande.

Elektronikstörningar, RESETfunktion

Vid eventuella störningar i elektroniksystemet och innan man kontaktar installatör, kan man utföra en total nollställning av systemet:

Håll knapparna >> och << placerade närmast displayen, nedtryckta samtidigt i minst 3 sekunder. Efter denna tid visas i displayen fyra blinkande nollor och ett fast sken från kolon. Systemet är då nollställt och avresetiden visar 07:00, för båda användarna. Inställning av klocka och ändring av avresetid kan då utföras enligt tidigare instruktioner.

3. Ventilation

3.1 Ventilation

Ventilationssystemet är ett mekaniskt frånluftssystem med värmeåtervinning, ett så kallat FX-system.

En frånluftsfläkt suger ut luften från bostaden via frånluftsdon i exempelvis badrum, wc, och kök. Frisk ersättningsluft tas in via tilluftsdon i yttervägg bakom radiatorerna i sovrum och vardagsrum. Från tilluftsdonet går en ljuddämpad kanal genom ytterväggen till ett fasadgaller på husets utsida. Fasadgallret kan vara synligt eller dolt under fönsterblecket. Radiatorerna förvärmer den kalla uteluften när lägenheten har värmebehov.

Den varma frånluften tas till vara i en värmeväxlare som, tillsammans med en centralt placerad värmepump, återvinner frånluftens värme och använder den till uppvärmning av tappvarmvatten och vatten till radiatorkretsen.

Samtliga frånluftsdon är injusterade för att erhålla rätt luftmängder. Det är viktigt att inte ändra inställningen på frånluftsdonen, då det kan ge ökade uppvärmningskostnader, ljud- och dragproblem samt i värsta fall fuktskador i våtutrymmen.

Renande filter

Tilluftsdonen är försedda med ett löstagbart filter i klass F7 (EU 7) som hindrar pollen och föroreningar att ta sig in med friskluften. Den filtrerade luften kommer in i bostaden via tilluftsdonet och träffar radiatorns baksida. Kontakten med radiatorns varma yta gör att uteluften förvärms innan den släpps ut vid radiatorns överkant. Rummet tillförs därmed tempererad och filtrerad friskluft.

För att uppnå fullgod ventilation bör filtren bytas minst vartannat år. Vid hårt trafikerade gator kan detta behöva göras oftare. Vid filterbyte kan bostadsrättsföreningen göra en beställning för alla medlemmarna i syfte att få ett bättre pris. Filtret kan dammsugas vid behov (men inte tvättas). Instruktion för rengöring av filter se, jm.se/bostader/att-kopa-nytt/informationsfilmer/

Inspektionslucka/reoslucka för utluftskanaler

Utluftskanal har inspektions-/reoslucka placerad ovanför radiatorn. Denna lucka medger inspektion/rengöring i samband med OVK-besiktning (Obligatorisk Ventilations Kontroll). Efter demontering medges rengöring av kanalen som löper vågrätt genom väggen samt kanalens lodräta del.

Rengöring av frånluftventil

Rengör frånluftventilen två gånger om året. Samtliga don är injusterade för att erhålla rätt luftmängder. *Det är viktigt att inte ändra inställningen på frånluftsdonet, då det kan ge ökade uppvärmningskostnader, ljud och dragproblem samt i värsta fall fuktskador i våtutrymmen.*

Bild 1

Torka av ventilen med en lättfuktad trasa. Det går även bra att använda en dammvippa eller dammsuga ventilen.

Bild 2

Det bästa är dock att ta ner hela ventilen från taket. Det gör man genom att ta tag runt ringen/ramen och dra ner.

Bild 3

När ventilen är nedtagen, syns två spännringar/metallringar på ventilens baksida.

Det är dessa som ser till att ventilen spänns på plats mot rörkanalen.

Bild 4

Rengör efter behov.

Tops eller diskborste samt diskmedel som är fettlösande är bra hjälpmedel, speciellt för att komma åt emellan kon och ring.

Bild 5

När rengöringen är klar, fälls spännrådarna upp som på bilden.

För upp ventilen mot rörkanalen och se till att spännena läger sig i första spåret inne i röret.

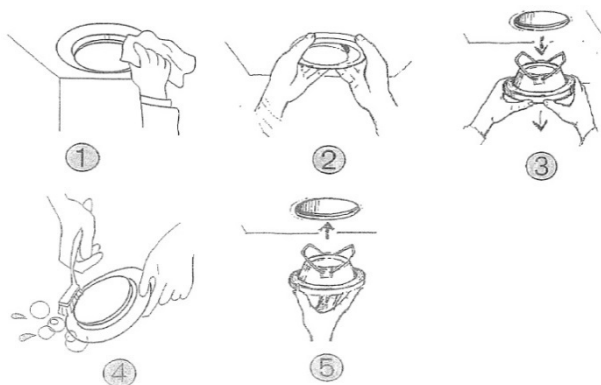
Tryck till så att ventilen sitter fast.

Om spännrådarna fästs ett spår längre in, kommer inte ventilen sitta kvar.

Rengör ventilerna minst en gång per halvår eller tätare vid behov.

Smutsiga frånluftsdon ger en försämrad ventilation och risk för visselljud.

Instruktion för rengöring av frånluftsdon se, jm.se/bostader/att-kopa-nytt/informationsfilmer/



4. Vitvaror

4.1 Spiskåpa

Diska spiskåpans filter för hand eller i diskmaskin en gång i månaden. Utförliga instruktioner och skötselanvisningar för din spiskåpa finns i leverantörens anvisningar som ligger i en kökslåda när du flyttar in.

Matlagning och vädring

Spiskåpan kan inte suga upp matoset om fönstret är öppet i köket eftersom luftcirkulationen runt kåpan störs. Öppna fönstret i ett sovrum, det skapar ett undertryck i köket.

Öppna inte köksfönstret vid matlagning. Sker detta sprids matoset i hela lägenheten. Luften som kommer in genom fönstret gör att det bildas ett övertryck i köket vilket medför att luft och matos drivs ut i resten av lägenheten.

4.2 Spishäll och ugn

Bostaden är utrustad med en induktionshäll och en energieffektiv ugn. Utförliga skötselanvisningar om lägenhetens vitvaror finns i leverantörens bruksanvisning som ligger i en låda i köket vid inflyttning.

Rengöring av häll

Hällen rengörs med ett speciellt rengöringsmedel anpassat för glaskeramik. Det anpassade medlet lägger en skinande, smutsavvisande hinna över hällen som förenklar fortsatt rengöring. Vattenfläckar tas bort med hjälp av citron eller ättika. Var noga med att rengöra hällen efter varje gång den är använd, på så sätt bränns inte maten fast. Mat som kokar över och fastnar samt kraftig smuts på hällen tas enkelt bort med en speciell skrapa anpassad för glaskeramikhällar. Använd endast skrapbladet till detta, de andra delarna av skrapan kan göra repor i glaskeramiken. Bladet är mycket vasst, tryck därför in bladet i skrapan igen efter att glasskrapan använts. Skadat skrapblad ska bytas ut för att inte orsaka skador på keramiken.

Skador på hällen

Salt, socker och sand kan orsaka repor i glaskeramiken. Använd därför inte spishällen som avlastnings- eller arbetsyta.

Varm häll

Överhettad olja och fett antänder lätt. Undvik detta genom att alltid hålla uppvärmningen under uppsikt. Skulle oljan eller fettet ändå antändas, släcks det genom att omedelbart sätta på locket eller lägga på en tallrik. Häll aldrig vatten över brinnande olja eftersom det får elden att flamma upp. Håll uppsikt över barn som vistas vid hällen.

Rengöring av ugn

Ugnens utsida torkas av med vatten och lite diskmedel, eftertorka med en mjuk trasa. Använd inga starka rengöringsmedel. Insidan rengörs med ett speciellt rengöringsmedel anpassat för ugn på dess emaljerade ytor. Om ugnen är försedd med katalytisk emalj (självrengörande emalj) ska inte ugnrensning användas, se leverantörens anvisningar för mer utförlig information.

Ugn med front i rostfritt stål

Avlägsna alltid kalk-, fett-, stärkelse- och äggvitefläckar omedelbart. Korrosion kan bildas under denna typ av fläckar. Använd vatten och lite diskmedel för rengöring. Torka av ytan med en mjuk duk.

4.3 Kylskåp och frys

Utförliga skötselanvisningar för dina vitvaror finns i leverantörens bruksanvisning som ligger i en låda i köket vid inflyttning.

Rengöring kylskåp

Kylskåpet rengörs invändigt vid behov med ett mildt diskmedel och mjuk trasa. Rengöring under och på baksidan av kylskåpet samt runt kompressorn förlänger livslängden. En dammig baksida medför även risk för brand.

Instruktion för rengöring av kylskåp se, jm.se/bostader/att-kopa-nytt/informationsfilmer/

Rengöring och avfrostning av frys

Frys bör frostas av och rengöras regelbundet för att få jämn temperatur och låg elförbrukning. Observera att vissa frysmodeller har automatisk avfrostning. Liksom för kylskåpet måste under- och baksidan av frysen rengöras regelbundet.

Manuell avfrostning:

1. Ställ termostaten på noll och tag ut varorna. Du kan påskynda avfrostningen genom att ställa in kärl med hett vatten (ej kokande) i frysen.
2. Rengör skåpen med ljummet vatten och mildt diskmedel.
3. Torka skåpet ordentligt torrt. Det är fukten som ger frostbildning.

Kylskåp och frys är placerade på plastlådor för att eventuell kondens ska samlas upp och inte skada golvet. Kontrollera fuktskyddet regelbundet och torka upp fukt vid behov. När du flyttar ut kylskåp och frys för att städa bakom och under, tänk på att sätta tillbaka fuktskyddet.

Har du kyl och frys i rostfritt stål så avlägsna alltid kalk-, fett-, stärkelse- och äggvitefläckar omedelbart. Korrosion kan bildas under denna typ av fläckar. Använd vatten och lite diskmedel för rengöring. Torka av ytan med en mjuk duk.

4.4 Diskmaskin

Skötselanvisningar för din diskmaskin finns i leverantörens bruksanvisning som ligger i en låda i köket vid inflyttning. Diskmaskinen är liksom kylskåp och frys placerad på en plastlåda för att eventuell kondens och vattenläckage ska samlas upp och inte skada golvet. Kontrollera fuktskyddet regelbundet och torka upp fukt vid behov. Rengör även spolarm och sil vid behov.

Avstängningsventilen för diskmaskinen är placerad framtill på diskbänksblandaren och den ska vara avstängd när du inte använder diskmaskinen.

4.5 Mikrovågsugn

Skötselanvisningar för din mikrovågsugn finns i leverantörens bruksanvisning som ligger i en låda i köket vid inflyttning. Har mikrovågsugn i rostfritt stål så avlägsna alltid kalk-, fett-, stärkelse- och äggvitefläckar omedelbart. Korrosion kan bildas under denna typ av fläckar. Använd vatten och lite diskmedel för rengöring. Torka av ytan med en mjuk duk.

4.6 Tvättmaskin och torktumlare

Rengör tvättmedelsfack och rensningssilen efter användning av tvättmaskinen och även tvättmaskinens vattenlås vid behov. Rengör luddfiltret på torktumlaren efter användning. Har du en kondensumlare rengörs även kondensatorn vid behov. Skötselanvisningar för din tvättmaskin och torktumlare finns i leverantörens bruksanvisning som ligger i en låda i köket vid inflyttning.

5. Golv, väggar och tak

5.1 Kakel och klinker

Våtrumsväggar och golv

Badrummet har ett tätskikt som säkerställer att fukt inte kan tränga in i väggen eller ner i golvet. Undvik därför att göra hål i en kakelklädd vägg, särskilt vid duschplats och kring badkar. Om du ändå måste göra hål är det viktigt att du tätar hålet kring skruven med våtrumssilikon. Material hittar du hos väl sorterade fackhandlare. Anlita en hantverkare/plattsättare om du känner dig minsta tveksam. Punkteras tätskiktet utan erforderlig tätning kan fuktskador uppstå.

Rengöring

Väggar och golv beklädda med kakelplattor eller glaserade klinkerplattor rengörs i första hand med vatten och eventuellt rengöringsmedel (exempelvis diskmedel eller allrengöringsmedel). Vid kraftig nedsmutsning används skursvamp eller skurborste med alkaliskt allrengöringsmedel. Tänk på att fogarna är porösa och lätt smutsas ned. Eventuella mjuka fogar bör torkas rena så att smuts inte fastnar i fogmaterialet.

Kalkavlagringar som bildats av kalkhaltigt vatten avlägsnas enklast med ett svagt, surt rengöringsmedel. Utspädd hushållsättika fungerar utmärkt. Kom ihåg att vattenmätta fogarna före tvättning. Vissa kakelplattor har glasyrer eller speciella dekorer som kan vara känsliga för starkt sura rengöringsmedel, kontrollera därför leverantörens anvisningar. Avsluta rengöringen med rent vatten och mjuk svamp, avsluta alltid med att torka ytorna med torr trasa.

Oglaserade plattor

För att få bort smuts som fastnat i beläggningsens yta används vatten och återfettande rengöringsmedel eller såplösning. Behandling med såplösning ger på sikt en effekt som liknar den man uppnår genom efterbehandling med klinkerolja. Om plattorna är kraftigt nedsmutsade rengörs de med vatten och alkaliskt allrengöringsmedel eller grovrengöringsmedel. Torka med rent vatten efteråt.

Glaserade plattor, mosaik och ”granitkeramik”

För att få bort smuts som fastnat i beläggningsens yta används vatten och svagt alkaliskt allrengöringsmedel. Såplösning skall inte användas. Den ger en tunn beläggning på plattornas täta yta där smutsen lätt får fäste. Om plattorna är kraftigt nedsmutsade används vatten och alkaliskt allrengöringsmedel eller grovrengöringsmedel. Torka med rent vatten efteråt.

5.2 Parkettgolv

Parkettgolv är ett levande material som förändras med tiden och ett välskött parkettgolv håller i många år. Vid mycket torrt inomhusklimat vintertid kan sprickor uppstå i golvet, som sedan försvinner när luftfuktigheten höjs igen. Där solen ligger på kan golven påverkas av UV-ljus .

Vid daglig rengöring behövs normalt endast torra städmetoder såsom torrmoppning eller dammsugning. Vid grundligare rengöring, fuktorka golvet med väl urvriden trasa. Tillsätt eventuellt mildt rengöringsmedel utan ammoniak i vattnet. Använd inte svabbgarn eftersom det lämnar mycket vatten efter sig. Underhåll gärna golvet med specialmedel för parkettgolv för att få ett extra skydd. Det rekommenderas i hemmiljö två gånger per år.

Genom att sätta möbeltassar av filt under benen på stolar, bord och övriga möbler undviker du att repa ditt parkettgolv. När du ska flytta pianot, den tunga hyllan eller soffan kan du ställa möbelen på en filt eller matta och försiktigt skjuta till önskad plats. Ställ inte blomkrukor direkt på golvet.

SKÖTSELRÅD LACKERADE TRÄGOLV FÖR BOSTÄDER

Utgivna av Golvbranschen, GBR

Fäst den här skötselansvisningen på insidan av stadskaåpet.

ALLMÄNNA RÅD

Stoppa smutsen redan i entrén! Ha därför alltid en ordentlig avtorkningsmatta innanför ytterdörren och om möjligt även utanför. Skydda trägolvet mot alla former av vatten, torka upp eventuellt spill omedelbart. Möbler skall vara försedda med möbeltassar av plast eller filit (ej metall) för att undvika repor och märken från möbelben. Tassarna ska hållas rena.

RÄTT TEMPERATUR OCH LUFTFUKTIGHET

Trä är ett naturmaterial som rör sig i takt med natur-liga skiftningar av den relativa fuktigheten. På sommaren sväller det och på vintern krymper det. Brädorna kan kupa eller skåla sig, där upp till 0,4 mm inte är ovanligt. Det finns toleranser som tillåter upp till 0,2% av brädans bredd. När träet krymper, syns detta som springor mellan bräderna. För att motverka alltför stora rörelser och därmed skador på golvet skall rumstemperaturen hållas inom **15-25°C** och den relativ fuktigheten mellan **30-60%**. Vissa träslag som bok och lönn kan vara känsligare för klimat-variationer än andra. Tänk på att golvvärme torkar ut trägolvet mer än t ex element. Vid golvvärme får golvet yttemperatur aldrig överstiga **27°C**. Relativ luftfuktighet i inomhusluften ökar då människor vistas i rummet och utför vardaglig aktivitet såsom matlagning, duschning etc. Gröna växter och t ex akvarium ger dessutom ett fuktillskott till luften. Den relativa luftfuktigheten kan också höjas med hjälp av luftfuktare.

STÄDNING

Gör till daglig rutin att avlägsna synlig smuts såsom smulor, sandkorn och dylikt. Dammsugning med fast borstmunstycke avlägsnar de flesta torra partiklar. Fuktutorkning med en hårt urvriden microfiberduk (mopp) utföres vid behov. I vattnet kan tillsättas några droppar mildt syntetiskt rengöringsmedel, typ handdiskmedel utan ammoniak.

Använd aldrig våta rengöringsmetoder på ett trägolv!

RENOVERING

Det flesta trägolv kan renoveras upprepade gånger så länge som det finns en tillräckligt tjock slitytta. I regel slipas hela golvet till rent trä för att omlackeras. På så sätt erhålls samma nyans och glans på golvet. För ett bra resultat förutsätts att golvet underlag är stabilt och att slitskiktets stavar sitter väl förankrat i underlaget.

Begränsade skador kan punktlagas, men kan ge en synlig övergång mellan det gamla golvet och lagningen. Slitskador som smårepor kan slipas med fint slippapper och överlackeras. Vid enstaka djupa repor/intryck kan en slitstestav eller lamellbräda bytas ut.

För att förlänga lackytans livslängd kan underhåll göras med en underhållslack/refreshers. Detta ger extra skydd och lyster. Riktvärde för golv i hemmiljö är 1-2 gånger per år, eller efter behov. Underhållslack har en halkhämmande effekt och innehåller inget vax vilket möjliggör för en framtida överlackning. Om trägolvet behandlats med vax eller polish måste golvet slipas till trärent före omlackeringen.

FLÄCKBORTTAGNING

Avlägsna fläckar innan de hunnit torka in i lacken och eftertorka om nödvändigt med rent vatten. Använd en väl urvriden trasa.

Ett lackerat trägolv skadas av mycket och hett vatten, starka rengöringsmedel som t ex Perkloretylen, thinner, aceton och T-sprit. Använd därför dessa fläckborttagningsmedel med stor försiktighet. OBS! Slipning med stålull och skurnylon kan repa lacken.

FLÄCKNYCKEL

Fläck av:	Tas bort med:
Choklad, fett, frukt, glass, grädde, juice, kaffe, läsk, saft, te, vin, ägg, öl, exkrement, kräkningar, urin	Neutralt eller svagt alkaliskt rengöringsmedel utan ammoniak utspätt i ljummet vatten
Asfalt, gummi, olja, skokräm, sot, svårare fläckar av choklad och fett	Tvättnafta, lacknafta
Färgkriter, läppstift, tusch	T-sprit 50%
Stearin, tuggummi	Kylspraya eller lägg en plast påse med isbitar på fläcken. Skrapa sedan försiktigt.
Blod	Kallt vatten



5.3 Tapeter och målade ytor

Tapeter

Var varsam vid rengöring av dina tapeter, följ leverantörens anvisningar för just din tapet noga. Tänk på att tapeterna i de olika rummen kan vara gjorda i olika material även om de är från samma leverantör och därför vara olika känsliga.

Målade ytor

Var försiktig med nymålade ytor, färgens goda egenskaper uppnås först efter några veckor. Efter att färgen har härdat används handdiskmedel alternativt allrengöringsmedel som inte innehåller lösningsmedel. Missfärgningar som uppkommit då metall gnidits mot ytan försvinner lätt med ett suddgummi.

Tak

Målade ytor torkas av med en väl urvriden trasa efter rengöring. Matta ytor kan bli flammiga vid kraftig tvättning. Var extra varsam om ditt tak är grängat (dvs taket har en knottrig ytstruktur), då är det känsligt för fukt och får inte torkas med fuktig trasa.

Halvmatta och halvblanka färger

Gör ren ytan med diskmedel alternativt allrengöringsmedel nerifrån och upp. Torka med vatten och vädra för att minska luftfuktigheten.

Listverk

Golvsocklar är tillverkade i trä i kulör vit. Dörrfoder är tillverkade i trä i kulör vit.

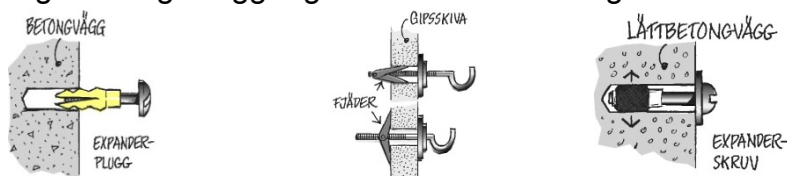
Information om de tapeter och färger som är valda i din bostad finns i specifikationen över dina inredningsval.

5.4 Att sätta upp saker på väggen/i taket

Väggarna sätter den personliga prägeln på ditt hem, var noggrann när du sätter upp tavlor, krokar och liknande för att undvika onödiga hål i väggarna. Olika väggmaterial kräver olika metoder för uppfästning, ta kontakt med kunnig person om du är osäker. Om du har skjuddörrar i din bostad, tänk på att spiken eller skruven som du använder för att hänga upp din tavla med kan skada eller låsa skjuddörren. Viktigt att tänka på när du skall fästa lampor, krokar m.m. i taket i din nya lägenhet är att du inte får borra djupare än 50 mm. Detta beror på de installationer som ligger över detta djup. Risken finns att du träffar vattenledningar eller el-installationer om du borrar djupare än 50 mm.

- Hårda väggar

I betong- och tegelväggar gör du hål med en slagbormmaskin.



- Porösa vägar

Till gipsskivor och lättbetongväggar använder du drillborr, borrarväng eller bormaskin. Alla hål måste pluggas. Din järnaffär kan ge dig råd om vilka skruvar och krokar du bör använda för respektive väggmaterial. Undvik självhäftande krokar, de lossnar lätt och lämnar fula limmärken efter sig.

- I våtrum

Undvik att göra hål i en kakelklädd vägg, särskilt vid duschplats och kring badkar. Läs mer under avsnitt "Kakel och klinker"

- Vagg-TV

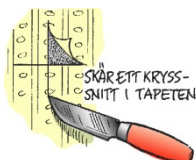
Det är förberett för vägg-TV på en vägg i vardagsrum och största sovrum, placeringen är markerad på din ritning. Observera att förstärkningen är plywood och är anpassad för att TV monteras mot vägg. Om du väljer en mycket stor TV eller om du sätter din TV på en "arm", tänk på att det medför mycket stora belastningar som kräver ytterligare förstärkningar innan montering.

- Idolaffischen

Sätt gärna upp affischen på barnens stora idol, världskartan eller almanackan. Men använd häftstift eller nålar. Tejp och fästlera ger fula märken på tapeten.

- Så här gör du "osynliga" hål

Vid upphängning av exempelvis större tavlor eller hyllor då du behöver borra i väggen kan du enkelt gömma borrhålen. Börja med att göra två snitt i ett kryss i tapeten med en skarp kniv där du vill borra. Lyft undan tapetflikarna och borra. När du inte ska använda hålet längre tar du ut skruven, viker tillbaka tapetflikarna och hålet "försvinner".



6. Inredning

6.1 Köksinredning

Ditt kök håller hög standard och är byggt för att användas varje dag under lång tid. Genom att ta hand om dess inredning får du ett kök som kan användas varje dag i många år. Om du har bänkytor av trä är det extra viktigt att du följer leverantörens anvisningar för att bevara dess egenskaper. På följande sidor får du skötselanvisningar från din köksleverantör. Torka skåpluckor torra efter tvätt och använd mildt diskmedel med max 1 % tvål.

SKÖTSELANVISNING KÖK

Det färdiga köket består av levande material, som kräver riktig skötsel för att kunna hålla länge och se vackert ut. Ett levande material åldras bl.a. genom att skifta färg över tiden. Vissa träslag blir mörkare och andra ljusare. Olika ytor kräver lite olika skötsel. Leta under respektive rubrik tills du hittar det/de ytmaterial som gäller för just ditt kök. Det finns också information kring ett antal vanliga frågor.

MELAMINYTOR (LUCKOR, STOMMAR OCH TILLBEHÖR)

Skåpstommarna och många av våra luckor är uppbyggda av melaminbelagd spånskiva. Denna skiva tål fukt men inte i alltför hög utsträckning, d v s vatten får inte bli stående så att det kan tränga in i befintliga skarvar mellan plana ytor och kanter.

Det är därför viktigt att man torkar av sina snickerier med en torr trasa omedelbart vid vattenspill t ex på diskbänkskåpet eller badrumsskåpet efter disk respektive tvätt. Placering av t ex en kaffebruggare så att varm ånga strömmar upp mot ett väggskåps undersida (gäller även ljusramplista eller en luckas kant) bör undvikas. Rengör med vatten och diskmedel. Svåra fläckar tas bort med T-röd. Undvik att öppna en varm diskmaskin. Ångan kan skada luckan.

MÅLADE OCH FANERADE YTOR (LUCKOR, STOMMAR OCH TILLBEHÖR)

Målade och fanerade ytor rengörs med en fuktig trasa och mildt diskmedel som man normalt använder i hushållet. Använd inte skurpulver eller liknande medel som innehåller slipmedel, alkohol och andra repande partiklar, inte heller thinner eller ammoniak. Liksom stommarna måste även luckorna, speciellt kanterna, torkas av efter att de har utsatts för vattenspill.

Kraftig rökning och vitmålade kök hör inte ihop. Nikotinet gör att luckorna gulnar, ingen vit färg motstår detta. Fanerade ytor behöver hållas torra och befriade från fett och rengöringsmedel.

Detta gäller speciellt ljusa fanér. Eftersom fanér är mer eller mindre porig skall man vara sparsam med vatten vid rengöring så att fukt inte tränger in i faneret.

Vid den dagliga rengöringen används vatten och tvållösning enligt ovanstående.

Viktigt! Alkoholhaltigt rengöringsmedel inte ska användas.

Undvik att öppna en varm diskmaskin. Ångan kan skada luckan.

FOLIERADE YTOR (LUCKOR OCH TILLBEHÖR)

För att stärka luckans ytskikt och göra den tåligare mot repor utförs följande behandling innan användning: Ta bort skyddsfilm när luckor och lådor har monterats. Torka av den högblanka ytan med en mjuk trasa som fuktats med en tvållösning (max 1% tvål) och låt luckan torka. Efter 24 timmar får avtorkningen sin effekt. Vid den dagliga rengöringen används vatten och tvållösning enligt ovanstående. **Viktigt!** Alkoholhaltigt rengöringsmedel inte ska användas.

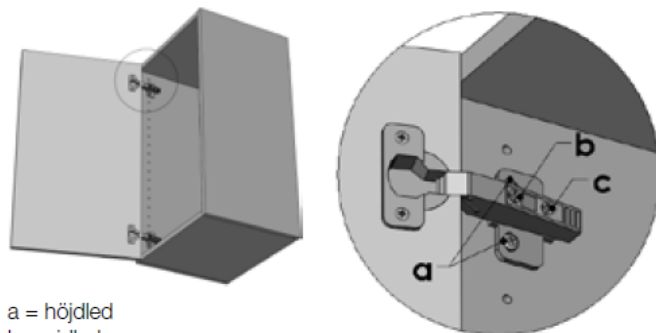
Undvik att öppna en varm diskmaskin. Ångan kan skada luckan.

GÅNGJÄRN OCH KLAFFGÅNGJÄRN

Gångjärnen på luckorna kan behöva justeras efter en tids användning.

GÅNGJÄRN

Gångjärn med olika öppningsvinklar ser olika ut. Justeringskruvarna har samma placering oavsett gångjärnens utseende.



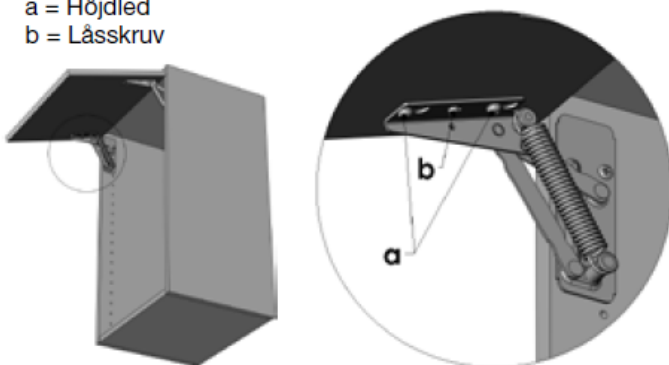
a = höjdled
b = sidled
c = djupled

KLAFFGÅNGJÄRN

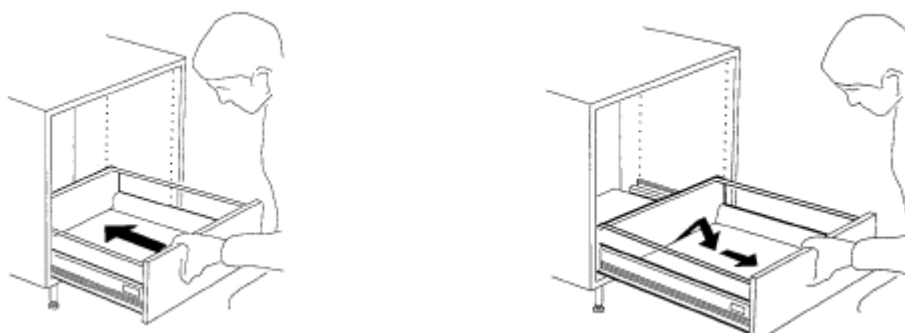
Klaffgångjärnen är avsedda för fronter upp till höjden 316 mm. Endast justering i höjdled kan göras.

Obs! Efter frontens justering ska skruvarnas (a) dras åt. Lås fast frontens position med bifogade träskruvar (b).

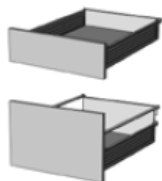
a = Höjdled
b = Låsskruv



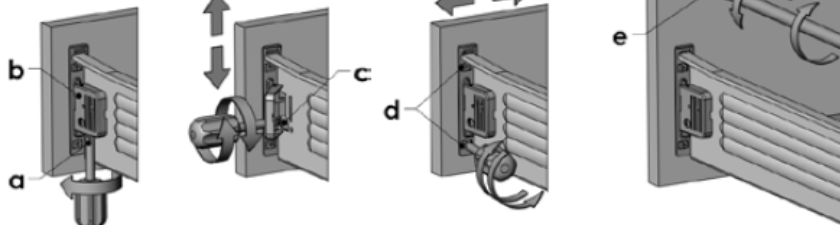
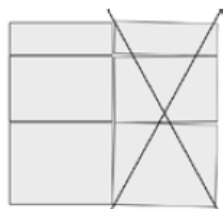
HUR MAN TAR UR/SÄTTER TILLBAKS TANDEMBOXLÅDORNA UR SKÅPEN



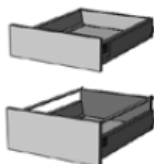
JUSTERING AV LÅDFRONTER METABOXLÅDA



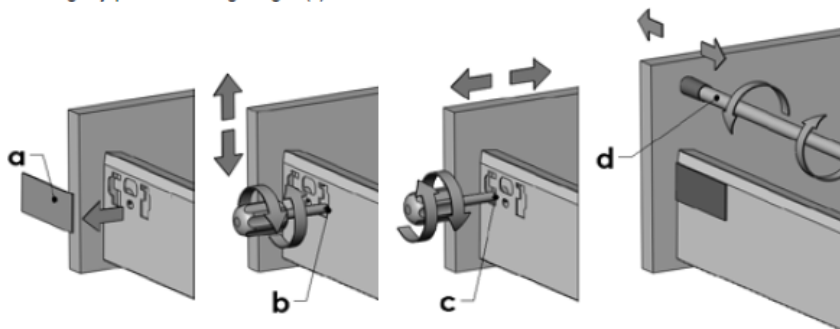
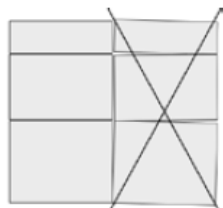
Använd en stjärnmejsel vid justeringen av lådfronterna.
 Justering i höjdlid: Stick in en mejsel (a) under fästplattans lås (b) och vrid tills fästplattorna lossnar.
 Höjjustera fronten genom att vrida på excenterskruven (c). Efter justering, tryck tillbaka fästplattornas lås (b).
 Justering i sidled: Lossa på fästplattornas skruvar (d) och justera i sidled. Drag åt skruvarna.
 Justering i djupled: Vrid relingstängen (e).



TANDEMBOXLÅDA



Använd en stjärnmejsel vid justeringen av lådfronterna.
 Demontera täckbrickan (a).
 Justering i höjdlid: Vrid excenterskruven (b).
 Justering i sidled: Vrid skruven (c).
 Justering i djupled: Vrid relingstängen (d).



BÄNKSKIVOR I HÖGTRYCKSLAMINAT

Monteras enligt anvisning som medföljer bänkskivan. Bänkskivor belagda med högtryckslaminat rengörs med alla rengöringsmedel som förekommer i hushållet. Undvik att starkt färgade ämnen, såsom t ex jod eller bläck, kommer i kontakt med laminatytan.

På bänkskivor med laminatkantlist eller träkantlist är det viktigt att undvika att fukt tränger in i skarvarna. Undvik att öppna en varmvattenmaskin. Fuktspärren ska monteras ovanför diskmaskinen för att avhjälpa problem med värme och fukt. Var noga med att inte placera heta kastruller eller stekpannor på laminaten.

BÄNKSKIVOR I MASSIVTRÄ

Bänkskivor i massivt trä är ett levande material som vid förändrad luftfuktighet torkar ut om det inte ytbehandlas. När det gäller massiva bänkskivor är det väldigt viktigt att dessa monteras och sköts på föreskrivet sätt för att t ex undvika att skivorna slår sig. Har du valt en massiv träskiva har du valt ett naturligt material som kräver omtanke och underhåll för att behålla sin skönhet under många år. Sköter du den rätt blir den bara vackrare med åren.

Observera att all behandling och allt underhåll skall utföras på torra skivor. Låt aldrig vatten stå på skivan. Då kommer träet att svälla och i värsta fall även spricka. Kaffebryggare kan också ställa till problem. En del kaffebryggare blir mycket varma på undersidan vilket torkar ut träet. Det kan ge fläckar och sprickor. Speciellt viktigt är detta om du har en underlimmad diskho. En

kaffebryggare, liksom frityrgritor och andra varma apparater, ska för säkerhets skull alltid stå på ett underlägg.

INNAN DU MONTERAR DIN MASSIVA TRÄSKIVA:

Det är av största vikt att du oljar in skivorna rejält med bifogad olja innan monteringen. Detta gäller för såväl över som undersidan. En hårdvaxolja behöver inte oljas innan monteringen. Den är redan behandlad. Däremot ska den underhållas regelbundet.

HÅRDVAXOLJADE MASSIVSKIVOR

Vi rekommenderar hårdvaxolja vilket ger ett ytskikt med mycket bra skydd. Tänk på att skydda skivornas yta ordentligt vid montage, kakling o.s.v. Om ytan skadats eller påverkats måste skivorna, innan de tas i bruk, behandlas med hårdvaxolja. Eftersom varje skiva (liksom varje stav i varje skiva) är unik, krävs olika mängd hårdvaxolja för att mätta ytan och bygga ett fullgott ytskikt. Detta framträder först efter en tids användning. Därför är det särskilt viktigt att du under första året kontrollerar om dina skivor behöver underhållas med hårdvaxolja. Detta gäller även när ytan blivit sliten eller skadad. Om din skiva har en underlimmad diskho, är det extra viktigt att ändträet och kanter vid diskhon alltid har ett bra skydd.

Gör så här: Slipa vid behov med fint sandpapper eller slip-svamp. Torka rent. Lägg på ett tunt lager Hårdvaxolja. Torka i träets längdriktning med torr trasa. Se till att en tunn film uppstår. Låt torka i minst åtta timmar. Vid hårt sliten skiva eller om ytan slipats trä-ren upprepas behandlingen ytterligare två gånger.

Var försiktig så att hårdvaxoljan inte kommer i kontakt med något annat än bänkskivan. Om så sker, torka bort direkt! Intorkad hårdvaxolja är mycket svår att avlägsna! Hårdvaxolja i burk har en begränsad hållbarhet och bör därför förbrukas inom ett år. Skruva alltid på korken ordentligt. De trasor och svampar du använt kan självantända då oljan oxiderar! Blöt med vatten och slå in lufttätt eller elda under kontrollerade former!

OLJADE MASSIVTRÄSKIVOR

Första tidens behandling av oljade skivor är oerhört viktig för att de ska förbli lättskötta och snygga under en lång tid framöver. Träskivans fibrer behöver mättas med olja för att skivan skall bli formstabil samt motstå fukt och smuts. Detta sker med upprepade behandlingar och tar cirka ett år. När detta är klart har du fått en helt underbar naturprodukt.

Efter montering oljas samtliga sidor och kanter med träolja (en högraffinerad kallpressad och rå linolja). Lägg på ett ordentligt lager och arbeta in oljan med trasa. För extra len yta använder du mjuk slipkloss (extra fin). Glöm inte kanterna! Låt oljan ligga på i 30 minuter. Fördela emellanåt överskottet till de delar som suger upp mycket. Gnugga sedan ytorna torra med en luddfri trasa.

Var försiktig så att oljan inte kommer i kontakt med annat än bänkskivan. Om så sker torka bort direkt! Intorkad olja är mycket svår att avlägsna! Om inte ytan torkas helt torr efter en halvtimme utan får ligga länge så torkar den till en kladdig, seg yta som är mycket svår att få bort.

Den trasa eller svamp som du använt kan självantända då oljan oxiderar! Blöt med vatten och slå in lufttätt eller elda under kontrollerade former!

Efter en oljebehandling kan olja tränga upp i flera dagar och skada tidningar och böcker! Upprepa behandlingen ytterligare en gång första veckan, därefter en gång i veckan under tre veckor.

Upprepa efter en månad, tre månader och sex månader. Behandla sedan med olja och trasa en eller två gånger om året. Har det kommit smuts ner i träets porer, använder du mjuk slipkloss (extra fin).

Efter en månad eller två behöver träet ytterligare behandlingar. Till en början kommer fibrer att resa sig så att ytan känns sträv. Då använder du en mjuk slipkloss (extra fin) och arbetar i träets längdriktning varefter skivan behandlas med ny olja.

En del starka rengöringsmedel löser olja. Då blir ytan ljus och sträv. Behandla med olja omedelbart som beskrivits ovan och försök hitta ett rengöringsmedel som inte löser olja.

OM OLYCKAN ÄR FRAMME PÅ DIN TRÄBÄNSKIVA

Ditt hem är säkert inget museum, och därför är det oundvikligt med småskador i yta och kanter, hur försiktig du än är. En träyta tål inte att du ställer heta kärl på den. Starka rengöringsmedel liksom andra starka vätskor som alkohol kan också påverka skivan.

Om ytan har skadats eller missfärgats kan du alltid slipa bänkskivan. Det är just det som är fördelen med massivt trä. Efter en sådan slipning måste du ytbehandla från grunden igen. Det material som behövs finns hos våra återförsäljare. Slagmärken kan många gånger repareras med hjälp av varmt vatten som får träet att svälla och återta sin form.

Har du slipat ytan, kan du alltid byta från olja till vax eller tvärtom, men ytan måste behandlas som om den var obehandlad. Vid byte från en behandling till en annan gäller alltid att man slipar ner hela ytan ordentligt. Detta görs lämpligast när skivorna ändå är i behov av ny behandling. Putsningen blir betydligt enklare när ytan är lite uttorkad och sliten jämfört med nybehandlad. Väljer du olja, behandlar du enligt det schema som beskrivits tidigare.

Väljer du vax, följer du fabrikantens anvisningar. Väljer du hårdvaxolja behandla då skivan tre gånger som beskrivs i avsnittet "HÅRDVAXOLJADE MASSIVSKIVOR".

STENSKIVOR

Alla stenskivor är impregnerade vid leverans och kräver väldigt lite underhåll.

Granit är en hård bergart och behöver bara impregneras vart femte år.

Den är väldigt tålig mot fläckar, repor och fukt, och klarar upp till 250 graders värme.

Marmor och kalksten är porösare än granit. De klarar fukt och värme lika bra men är mycket känsligare för repor och fläckar så man bör avlägsna spill från ytan omedelbart, framför allt från sura vätskor, som t.ex saft från frukt, bär eller vin eftersom det inte är möjligt att ta bort missfärgningar som trängt ner i skivan. Impregnering bör ske en gång om året.

Och sen har vi kvartskomposit, som består av ca 95 % naturlig kvarts som blandas med färgpigment och bindemedel. Kvarts är en av naturens hårdaste mineraler, så en bänkskiva i kvartskomposit är mycket reptålig. Den finmalda kvartsen ger också en väldigt tät yta som är väldigt tålig mot fläckar och fukt och behöver därför inte heller impregneras eller underhållas.

Däremot tål kvartskompositen bara 150 graders värme eftersom den innehåller bindemedel.

PORSLIN OCH ROSTFRITT SANITETSPORSLIN

Våra tvättställ har en glaserad yta. Denna är lätt att hålla ren och är beständig mot de flesta kemikalier. Använd vanliga rengöringsmedel. Rengöringsredskap som innehåller hårda slipmedel, såsom stålull och grön fibersvamp, skall inte användas. Starka syror, t ex saltsyra och svavelsyra, och starka alkalier, t ex kaustiksoda, bör inte användas. Droppande kranar bör snarast repareras.

ROSTFRIA DISK- OCH TVÄTTBÄNKAR

Vad är rostfritt stål?

Våra diskbänkar är till största del tillverkat av rostfritt kromnickelstål 18/8.

18/8 är grundat på legeringens innehåll d.v.s. 18 % krom och 8 % nickel. Resterande är i princip järn. Kromet ger rostfritt de egenskaper som gör det motståndskraftigt mot korrosionsangrepp. Nickel används för att ytterligare förstärka stålets beständighet mot angrepp. En annan fördel med nickel är att materialet blir mjukare och är då lättare att bearbeta, ex. bockning.

Med rostfritt menas att materialet har en hög korrosionsbeständighet men däremot INTE att det aldrig kan rosta. Rostfritt stål 18/8 är normalt sett inte magnetiskt men kan vid kallbearbetning i produktion bli magnetiskt, ex. vid pressning av hoar och diskbänkens kanter. Detta påverkar dock inte korrosionsbeständigheten.

Ytan:

Hoarna blir efter pressning polerade med vax och hampaborstar för att få en hård och blank yta. Poleringen görs inte enbart för utseendet utan är också viktigt för korrosionsmotståndet. För de diskbänkar som har en avställningsyta, ex. heltäckande bänkar, kommer ytan färdigslipad från stålverket, och direkt efter slipning läggs skyddsplast på ytan som sedan sitter kvar under hela tillverkningsprocessen av diskbänken fram tills leverans på byggarbetsplatsen.

Skyddsplast:

För de diskbänkar som på byggarbetsplatsen exponeras för solljus och värme så kan det uppstå problem med att avlägsna skyddsplasten, samt att limrester kan bli kvar på diskbänksplanet. I svårare fall så blir plasten spröd och lossnar i småbitar. Så snart som möjligt efter avslutad installation av diskbänken bör plasten därför avlägsnas. I de fall där plasten är svår att avlägsna, använd naglarna för att plocka bort plastrester (ej skarpa verktyg), och för limrester använd *Lim & Klotterborttagare* som går att finna i färgfackhandeln.

Repor:

Alla rostfria diskbänkar kommer med tiden att slitas, få repor olika mycket beroende på skötsel och handhavande.

Den slipade avställningsytan utsätts ofta för slitage som syns mera väl om reporna går tvärs emot slipriktningen från tillverkningen. Tänk därför på att inte skjuta ex. en gryta, mugg eller en tallrik på avställningsytan. Lyft på och lyft av!

Glaserat porslin har ofta en rå yta undertill som ger repor.

Repor som uppstår kan därför aldrig anses som en reklamation utan skall istället kopplas till skötsel och handhavande av diskbänken.

Korrosionbeständighet:

Det anses att korrosionsbeständigheten beror på en osynlig hinna på plåtens yta – kromoxid, som bildas. Det fordras närvaro av syre för att kromoxidskiktet skall uppkomma och även syre för att underhålla skiktet. Vid ogynnsamma förhållande, d.v.s. när syret inte kan reagera med kromet på diskbänkens yta kan rost uppstå. Detta kan hända om diskbänken inte rengörs efter användning, ex. matrester som får ligga kvar under en längre tid, framförallt om det är frätande livsmedel såsom ketchup, senap, salt, ättika etc.

Konservburkar och järngrytor som ställs på en blöt diskbänk ex. över natten kan ge rostfläckar. En djupare repa från verktyg, ex. under byggtiden kan också ge rostskador, likaså om stålull används för att polera upp ytan.

Rost eller missfärgningar som uppstår kan därför aldrig anses som en reklamation, utan skall istället kopplas till skötsel och handhavande av diskbänken.

Daglig rengöring:

För att undvika rost och missfärgningar, rengör ytan med såpa eller diskmedel och vatten direkt efter användning, och torka sedan torrt.

Använd inte rengöringsmedel med slipmedel eller stålull. Detta förstör det skyddande skiktet på diskbänkens yta, vilket riskerar ge rostfläckar.

Borttagning av rostfläckar och missfärgningar:

Om rost eller missfärgning har uppstått på ytan kan den tas bort med rengöringsmedel utan slipmedel (t.ex. Jif Cream eller liknade medel för rengöring av glaskeramikhällar).

Använd små mängder av medlet och gnid ytan mycket försiktigt bara på fläcken.

Om det är fråga om en avställningsyta skall ytan alltid gnidas i längdriktningen. Hoarna skall gnuggas med cirkulerande rörelser inuti.

Borttagning av kalk- och saltfläckar:

Kalk- och salthaltigt vatten som torkar in kan ge fläckar som ger en matt yta. Dessa kan tas bort med hjälp av rengöringsmedel utan slipmedel (t.ex. Jif Cream eller liknade medel för rengöring av glaskeramikhällar, se ovanstående instruktion).

Rengöring av hoar:

Någon gång emellanåt kan det vara motiverat med att rengöra hoarna invändigt för att få bort missfärgningar och matt yta samt maskera bort mindre repor i ytskiktet. Detta görs med en Scotch-Brite™ svamp modell "Kök", blå svamp med blått ytskikt. Utförs med cirkulerande rörelse med ex. Jif Cream.

Slipning av avställningsyta på heltäckande diskbänk:

Små reporna i ytskiktet som inte har gått så djupt kan maskeras bort genom att slipa planet med en Scotch-Brite™ svamp modell "Grov", gul svamp med grönt ytskikt:

Slipning utförs med torr svamp, för svampen med ett jämnt yttryck i längdled på diskbänken, raka drag i riktning från gavel till gavel. Under inga omständigheter får svampen föras på tvären mot den slipade ytans ytstruktur. Hela planet skall bearbetas, och med så lika anbringat tryck som möjligt för att uppnå en jämn ytfinish. Avsluta med en grundlig såprepning .

Denna behandling kan utföras vid enstaka tillfällen för att restaurera ytskiktet, observera att det är en slipande åtgärd som rekommenderas sparsamt! Repor kommer alltid att uppstå på en diskbänk och när allt kommer omkring så är en diskbänk ett bruksföremål som kommer att "slitas in" och få en ålderns patina.

GODA RÅD OM SPISFLÄKTEN

Starta alltid spisfläkten innan du sätter igång med matlagningen, annars utnyttjar du inte kapaciteten ordentligt. Kom ihåg att låta spisfläkten gå upp till 15 minuter efter matlagningen.

En spisfläkt som går på högfart förbrukar dubbelt så mycket energi som en som går på lågfart. Högsta läget används som regel bara när man kokar något som luktar eller osar mycket.

Om spisfläkten inte fungerar som den ska, kan det bero på att slangen har veckat sig, lång kanal med många böjar, för liten takhuv i förhållande till ventilationsröret m.m.

Goda ventilationsförhållanden ger en effektiv funktion och därmed lägre elförbrukning.

Rengöring: Torka fettfiltret med en trasa, diska vid behov. Som huvudregel bör du aldrig använda rengöringsprodukter med slipmedel. Alla spiskupor rengörs med fuktig trasa eventuellt med diskmedel på. Glasskärmen rengörs med fönsterputs.

Filter: Det är viktigt att diska fettfiltret minst varannan månad. Filtret diskas antingen för hand eller i diskmaskin. Har du kolfilter i din spisfläkt kan detta inte diskas, utan måste bytas ut 1-2 gånger per år. **OBS!** Flambera aldrig på spisen under spisfläkten.

NÄR DET TILL SLUT ÄR DAGS ATT BYTA UT SITT KÖK

Våra kök består av material som går att separera vid återvinning. Du kan i vissa fall behöva verktyg som hjälper dig att separera materialen. Innan du åker till återvinningsstationen bör du tänka på att produkten har ett andrahandsvärde och ofta går att sälja vidare.

Väljer du att köra materialet till återvinningsstationen bör du kolla upp vilka regler som gäller i just din kommun. Generellt sorteras materialen enligt följande:

Köksdetalj	Sorteras som
Stommar	Trä
Gångjärn, skruvar, beslag	Metall
Knoppar/handtag	Metall
Lådskenor	Metall
Kranar	Metall
Vaskar	Metall
Vattenlås	Plast
Lådor	Metall och trä
Luckor/dekordetaljer i faner/massivträ	Trä
Luckor/dekordetaljer i MDF	Trä
Luckor/dekordetaljer i melaminbelagd spånskiva	Trä
Luckor/dekordetaljer i högtryckslaminat (HPL)	Brännbart
Bänkskiva i laminat	Trä
Bänkskiva i massivträ	Trä
Bänkskiva i rostfritt	Metall och om möjligt särskilja trädetaljer
Bänkskiva i sten	Sten/porslin
Glashyllor/glas till vitrinluckor	Glas
Skåpsinredning i plast	Brännbart
Skåpsinredning i metall	Metall
Belysning	Elektronik/lysrör
Emballage av wellpapp	Wellpapp/kartong
Emballage av plast	Mjukplast
SJ-pall	Trä
Vitvaror	Elektronik/vitvaror

Vi är anslutna till Elkretsen och Förpacknings- och Tidningsinsamlingen (Tidigare REPA-registret AB). Vi är också ISO 9001- och ISO 14001-certifierade samt utvalda delar i sortimentet är Svanenmärkta.



6.2 Dörrar och garderober

Dörrarna i och till din bostad är utformade för att vara funktionella och hållbara. På jm.se/bostader/att-kopa-nytt/informationsfilmer/ hittar du hur du rengör dina dörrar och smörjer gångjärnen vilket ska göras en gång om året. Garderobernas dörrar kan justeras vid behov genom att skruva vid gångjärnen. Följ din leverantörs anvisningar.

6.3 Fönster och fönsterbänkar

Dina fönster håller hög standard och är valda för att bevara ett bra och sunt inomhusklimat. Fönstren har bättre värmeisolerande egenskaper än genomsnittet på marknaden (Up-värde= 0,9 W/m²C) och sparar på så sätt energi.

Kondens

Fönster med god isoleringsförmåga (lågt Up-värde) kan efter kalla nätter få kondens på ytterrutans utsida. Det beror på att fönstret isolerar så effektivt att nästan ingen värme tränger ut till det yttersta glaset. Under en klar och kall natt kan den yttre glasskivan kylas ner och när värmen återvänder kan glaset vara kallare än utomhusluften. Om det dessutom är hög luftfuktighet kan det sätta sig som kondens på glasrutan. Kondensen förekommer i regel under korta perioder på våren och hösten när temperaturskillnaden är stor mellan dag och natt. Kondensen bildas på natten och försvinner oftast på morgontimmarna så snart uteluften blir varmare.

Persienner

Om du låter sätta in persienner i fönsterna, så ska dessa monteras på rumssidan av glaset, s.k. frihängande. Tänk på att mörka persienner kan bli mycket varma av solinstrålning, vilket gör att temperaturen på glaset kan bli så hög att sprickor i glaset uppstår. Sätt därför endast ljusa persienner på insidan av fönstret.

JM lämnar inga garantier på fönster och glas där persienner eftermonteras mellan glaset eller vid persienner av mörk kulör. Var uppmärksam på att fönstrets energi- och ljudklassning kan försämrats genom felaktig hålltagning i fönsterbågen.

Rengöring och underhåll

Fönsterglaset måste rengöras och fönstrets gångjärn behöver smörjas regelbundet. Följ anvisningarna från din fönsterleverantör.

Fönsterbänkar av natursten

För regelbundet underhåll räcker det att du torkar av ytan med en fuktig trasa. Observera att ytan som ofta är polerad är känslig mot sura vätskor. Det är därför viktigt att torka upp vattenspill.

Utförliga skötsel- och underhållsanvisningar från din leverantör finns på följande sidor i detta avsnitt.



Skötselråd



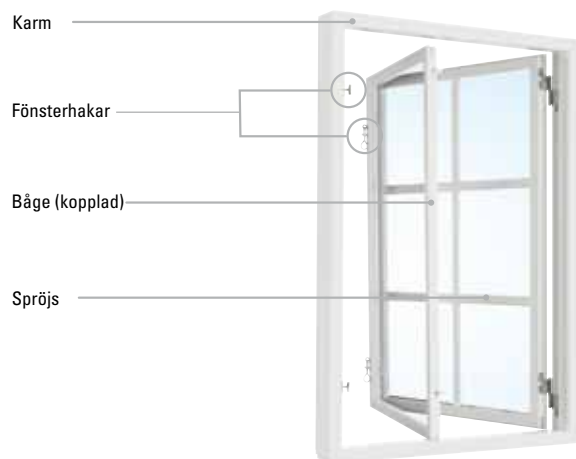
www.spfonster.se

Nya fönster

Här får du hjälp med skötselråd och enklare justeringar av dina fönster. Du kan också ta del av användbara funktioner och handgrepp som du har nytta av. Hanterar du dina fönster på rätt sätt så lever de längre.

Våra träfönster med aluminiumbeklädd utsida kräver minimalt med underhåll och skötsel för att få ett långt liv. Rena träfönster kräver något mer underhåll.

Lycka till hälsar vi på SP Fönster.



Innehåll

Handhavande

Vridfönster	4
Inåtgående fönster	5
Sideswing fönster	6
Fönsterdörrar	6
Tillbehör	7

Rengöring

Glas	9
Ytbehandlade snickerier	9
Utvändig aluminiumbeklädnad	9

Underhåll av ytbehandlingen

Underhåll av täckmålade fönster från fabrik	10
Underhåll av fabriklaserade fönster	10
Underhåll av ytbehandlat aluminium	10

Justering och felsökning

Justering och underhåll av vridfönsterbeslag	11
Justering och underhåll av beslag till inåtgående fönster med 2-vägsfunktion	11
Justering av inåtgående fönster med bultgångjärn	12
Justering och underhåll av beslag till Sideswingfönster	12
Justering, generellt	12
Smörjning av spanjoletter och andra låsmekanismer	13
Felsökning	13

Reklamation	14
-------------------	----

Garantier	15
-----------------	----

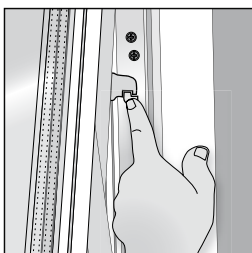
Handhavande

Vridfönster

Vädringsspärr

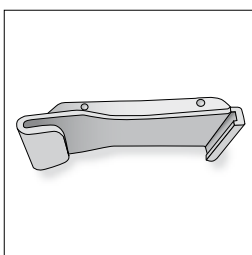
Vridfönster är försedda med en vädringsspärr. När du vill vända fönstret trycker du in och håller spärren inne. Skjut sedan bågen utåt.

För att putsa utsidan av glaset, fortsätt att skjuta fönsterbågen runt så att spärren låses i omvänt läge, det så kallade "tvättläget".

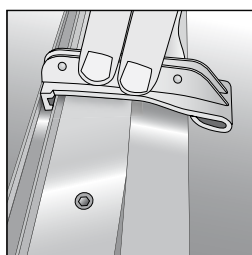


Tvättlägesspärr (Beställningsvara, artikelnr. VSB05)

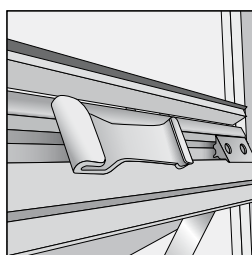
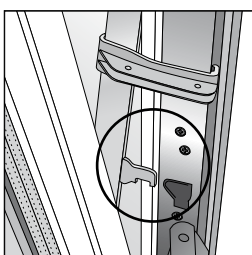
Används när du har problem att låsa bågen i tvättläget med den spärr som finns inbyggd i vridbeslaget. Placera tvättlägesspärren så långt ner på beslaget som möjligt. Observera att spärren endast får användas när du ska putsa fönstrets utsida. Belastningen av spärren vid putsning får inte överstiga 20 kg.



Tvättlägesspärr VSB05.

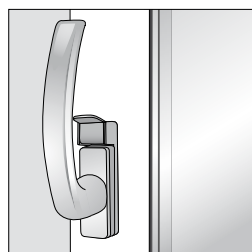
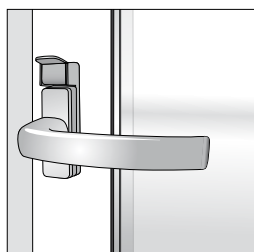
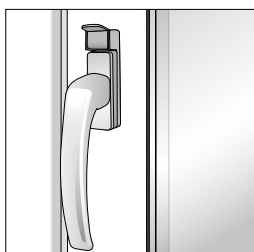


Placeras enl. bild och förs neråt.



Kan förvaras i spåret på överstycket. Gäller bara Balans vridfönster.

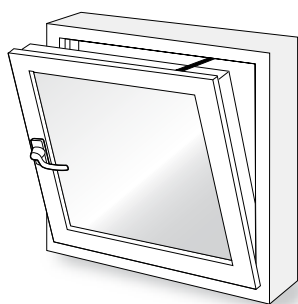
Inåtgående fönster med 2-vägsfunktion



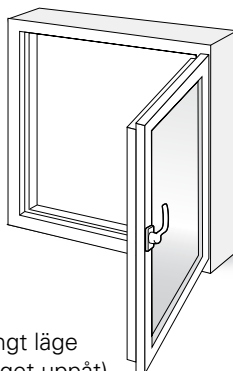
För att öppna fönsterbågen, skjut först handtagsspärren uppåt och vrid därefter handtaget.

2-vägsfunktionen innebär att Du kan ha fönstret i ett praktiskt vädringsläge (se figur 1) utan att blomkrukor och annat behöver flyttas från fönsterbänken. Handtaget står då i vågrätt läge.

Vill du öppna fönstret sidohängt för t ex rengöring fortsätter du bara handtagsrörelsen rakt uppåt enligt bilden ovan. (Se även figur 2 nedan)



Figur 1:
Vädringsläge
(handtaget vågrätt)



Figur 2:
Sidohängt läge
(handtaget uppåt)

Tänk på att trycka tillbaka fönsterbågen i stängt läge när Du skiftar läge mellan vädrings- och sidohängt läge.

Sideswing fönster

Sideswingfönster är försedda med en säkerhetspär. För att frigöra säkerhetspärren, skjut spärrknappen i sidled och fortsätt skjuta ut fönsterbågen.



Fönsterdörrar

Classic utåtgående fönsterdörr:

Öppna genom att vrida handtaget uppåt.

Objekt kopplad utåtgående fönsterdörr:

Öppna genom att vrida handtaget uppåt. Efter fönsterputsning mellan dörrbågarna måste Du passa in inre och yttre dörrhandtag innan bågarna stängs.

Inåtgående fönsterdörr:

Öppna genom att föra handtags-spärren uppåt och vrida handtaget uppåt.

Samtliga fönsterdörrar är försedda med en friktionsbroms upptill på dörrbladet. Genom handtagsröreslen kan dörrbladet ställas upp i önskat ventilationsläge upp till 90 graders öppning (avvikelser kan förekomma). För att öppna dörrbladet ytterligare kan friktionsbromsen frikopplas i karmfästet. Lämna inte dörrbladet öppet i blåsigt väder.

Friktionsbromsen kan ge upphov till ett lätt skrapande ljud. För att erhålla korrekt funktion ska friktionsbromsen inte smörjas.

Balans utåtgående fönsterdörr:

Öppna genom att trycka handtaget nedåt. För att låsa dörren lyfter Du handtaget uppåt. Vredet/nyckeln vrids då enligt figuren till höger. Dörren är nu låst och handtaget spärrat. För att öppna dörren måste vredet/nyckeln först vridas enligt figuren. Handtaget kan nu tryckas nedåt för att öppna dörren.

På pardörrar kan den passiva dörren bara öppnas när den aktiva dörren har öppnats.



Handtag till Balans utåtgående fönsterdörr.

Tillbehör

Spaltventiler

Om fönstret är försett med en spaltventil, tänk på att spaltventiler normalt alltid ska stå öppna för tilluft till bostaden.

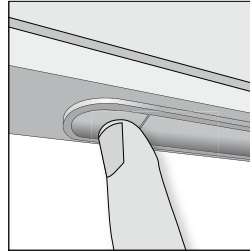
Klickventil

Gäller bara Balans

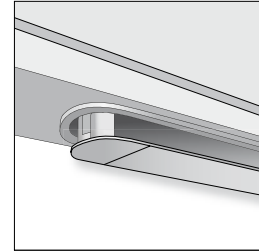
Klickventilen är helt infälld i karmen. Levereras monterad från fabrik. Urfräsningsarea: 40 cm², luftflöde 4,4 l/s vid 10 Pa.

Rengöring:

Dammsug spalten med ventilen i öppet läge.



Tryck i änden för att öppna ventilen



Öppen ventil

Traditionell spaltventil

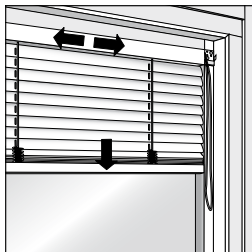
Ventilen kan stängas genom att trycka de två reglagen in mot mitten.



Rengöring av traditionell spaltventil görs genom att skruva loss de två fästskruvarna och ta loss den invändiga ventilen. Dammsug ventilen och eventuellt filter. Torka rent ventilens insida och dammsug/torka rent ventilationsspalten i fönstret. Montera tillbaka eventuellt filter och ventilen.

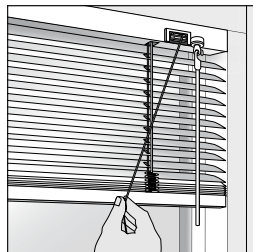
forts. Tillbehör

Persiennor



Frihängande persienn INTU.

Lamellerna hissas upp och ner genom att dra i nedre bottenprofilen. Lamellerna vinklas till önskat läge genom att föra reglaget till höger eller vänster.



Frihängande persienn ROULETTE.

Persiennen hissas upp genom att dra i snöret. Låsning av lamellerna i uppfällt läge görs genom att föra linan mot glasets mitt, se bild.



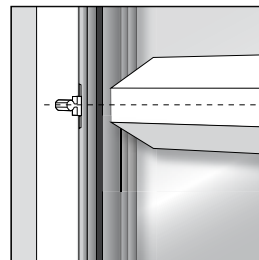
Mellanglaspersienn ROULETTE.

Persiennen brukas på traditionellt sätt.

Rengöring av persiennor ska alltid göras med lamellerna nerfällna. Använd en lätt fuktig trasa och mildt diskmedel. Det är viktigt att persiennlamellerna får torka ordentligt i nerfällt läge innan persiennen åter hissas upp.

Spröjs

Utanpåliggande spröjsar är löstagbara för att hela glasytan ska kunna putsas. För att demontera utvändiga spröjsar, ta tag i spröjspinnens ände och dra lätt utåt. Var noga med att positionera spröjsen rätt vid återmontering.



Rengöring

Glas

Fönsterputsning.

Börja med att spola av glaset, använd rikligt med vatten innan glaset/rutan rengörs.

Vi rekommenderar rengöring med vatten och handdiskmedel.

Glas ska rengöras med rengöringsutrustningar som är fria från grus och skröp.

Använd mjuka verktyg såsom gummiskrapor eller tygtrasor och eftertorka noga.

Använd inte starkt alkaliska eller aggressiva rengöringsmedel, lösningsmedel eller skarpa verktyg. Låt inte fönsterputsmedlet ligga och dra. Ett fönsterputsmedel med högre alkalitet än PH 8 ska undvikas. Läs putsmedlets innehållsförteckning noggrant, för att försäkra dig om att det inte skadar den målade träytan.

Klisterlappar, silikonrester eller dylikt tas bort med ett rakblad. Blöt först upp klisterlappar/etiketter med vatten i några minuter. Använd en så kallad klickskrapa med försiktighet. Försäkra dig om att det inte finns några skador på rakbladet och se till att bladets vinkel mot glaset inte överstiger 30 grader.

Stålskrapor ska inte användas för rengöring av glas.

Mer information om glas och rengöring finns på vår hemsida www.spfonster.se

Tänk på att:

Glas är ett skört material, men rätt inmonterat tål glaset i våra produkter en hel del påfrestningar. Om isolerglas utsätts för snabba temperaturväxlingar kan detta orsaka termiska spänningar i glaset. Isolerglas kan absorbera så mycket värme att spänningarna får glaset att spricka på ett karakteristiskt sätt. Något som kan orsaka snabba temperaturväxlingar, och som därför ska undvikas, är t ex mörka persienner och gardiner. Likaså om fönstren monteras där det förekommer kraftiga slagskuggor.

Skador som uppstår på grund av ovanstående ersätts inte av SP Fönster.

Skador på glas orsakade av egen monterad solskyddsfilm eller annat som klistrats på glaset ersätts inte av SP Fönster.

Ytbehandlade snickerier

Rengöring av ytbehandlade snickerier görs med hjälp av en fuktig trasa och handdiskmedel. Vid svårare smuts så rekommenderas rengöringsmedel för keramikhållar, t ex SIDOL.

Utvändig aluminiumbeklädnad

Se rengöring för ytbehandlade snickerier.

Även bilvårdsprodukter kan användas för den utvändiga aluminiumbeklädnaden.

Underhåll av ytbehandlingen

Underhåll av täckmålade fönster från fabrik

Fönster behöver underhåll, speciellt viktigt är kontrollen av karmbottenstycket och bågbottenstycket. Bättringsmålning måste göras om det finns blåsor i färgen, om färgen är matt eller om det finns sprickor i färgen.

Så här underhållsmålar Du:

- Tvätta ytan med målartvätt, som hanteras enligt leverantörens rekommendation.
- Slipa bort sprucken och löst sittande färg. Skrapa bort kåda som kan ha trängt ut.
- Eventuellt putsdamm borstas bort.
- Laga eventuella springor i hörnsammanfogningen eller fönsterblecket med plastisk tätmassa.
- Laga eventuella kittskador med plastiskt kitt eller fogmassa.
- Grundmåla trärena ytor med en grundfärg av alkydoljetyp för utomhusbruk, som hanteras enligt leverantörens rekommendation.
- Måla två gånger med akrylat- eller alkydoljetäckfärg för utomhusbruk, följ leverantörens rekommendation.

Underhåll av fabrikslaserade fönster

Fönster behöver underhåll. Det är speciellt viktigt att Du kontrollerar bågbottenstycket och karmbottenstycket. Lasyr som flagnat måste alltid slipas ned och ersättas med ny. Underhållslasering behövs när ytan blivit matt, grånad eller blekt.

Så här underhållslaserar Du:

- Tvätta ytan med målartvätt, som hanteras enligt leverantörens rekommendation.
- Putsa med fint sandpapper. Skrapa bort kåda som kan ha trängt ut.
- Eventuellt putsdamm borstas bort.
- Laga eventuella springor i hörnsammanfogningen eller fönsterblecket med plastisk tätmassa.
- Laga eventuella kittskador med plastiskt kitt eller fogmassa.
- Stryk på lasyr avsedd för utomhusbruk, som hanteras enligt leverantörens rekommendation för slutbehandling.

Underhåll av ytbehandlingen får inte utföras i regn eller om fönstret är fuktigt.

Ommålning av insidan kan göras efter rengöring med mildt handdiskmedel. Använd vattenbaserad färg.

Underhåll av ytbehandlat aluminium

Underhåll av aluminiumets ytbehandling behöver normalt inte göras.

Skador eller repor på utvändigt aluminiumbegräddnad kan målningsbättras. Använd en miljövänlig färg enligt rekommendationer från färgbutik. Målningsbättringar på aluminium har inte samma hållbarhet som den ursprungliga pulverlackeringen.

Justering och felsökning

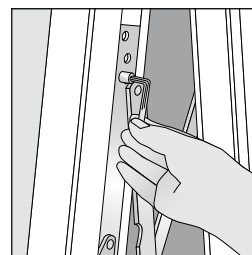
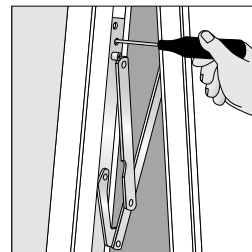
Justering och underhåll av vridfönsterbeslag

Om fönsterbågen kärvar vid öppning eller stängning kan vridbeslaget i sidorna justeras.

Vridfönster

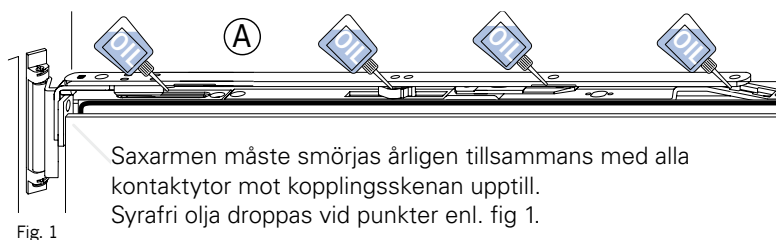
Börja med att lossa fästskruvarna till vridbeslaget i fönsterkarmen 3-5 mm. Justera sedan fönsterbågens höjd genom att vrida insexskruven. Dra sedan fast vridbeslaget igen.

Vridfönstrens beslag behöver smörjas i de rörliga delarna för att funktionen ska säkerställas i många år. Smörj glidskenan i sidorna med vaselin årligen. Smörj beslagens rörliga delar vid nitarna med smörjolja.



Justering och underhåll av beslag till inåtgående fönster med 2-vägsfunktion

Om fönsterbågen kärvar vid öppning eller stängning kan vridbeslaget i sidorna justeras.



Låsbeslagets ingående delar skall kontrolleras regelbundet för att försäkra sig om ett långvarigt brukande.

Följande underhåll skall utföras årligen:

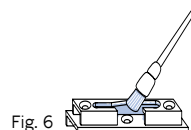
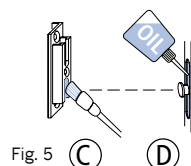
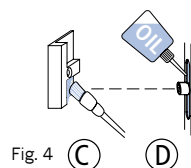
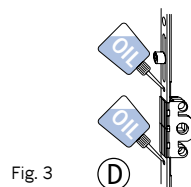
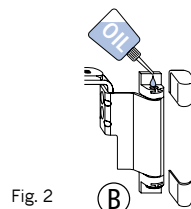
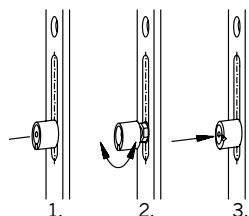
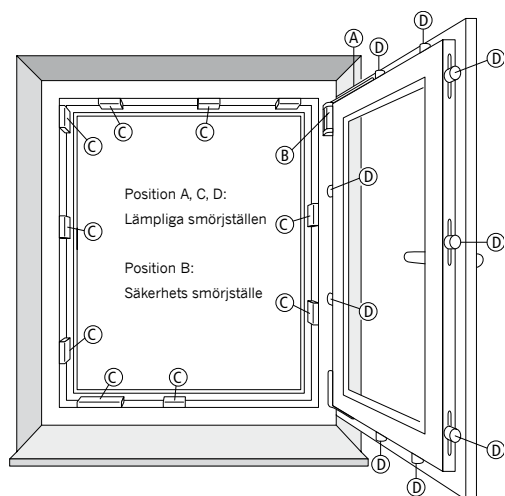
- Alla rörliga delar samt alla slitytor på beslaget skall påföras fett. Använd enbart rengörings-/ underhållsmedel som inte påverkar korrosionsskyddet på beslagsdelarna.
- När någon form av ytbehandling som målning av fönster/fönsterdörr skall utföras, var noga med att skydda samtliga beslagsdelar.
- Karmfäste och spanjolett måste inoljas årligen. Vid behov, tag bort kåpan till karmfästet och för på en droppe olja. Ytterligare ställen där olja skall påföras (se fig. 2) är vid låskolvorna över och under låshuset (se fig. 3).

Justeringsarbeten på beslaget (speciellt runt gångjärnsdelarna och saxarmen), utbyte av beslagsdelar samt ur- och ihängning av fönsterbågen skall utföras av en fackman.

Beslagsdelarna måste inoljas en gång per år. Använd vaselin samt annat passande fett på kontaktytorna (se fig. 4,5,6). Glidytan på låskolvorna (D) måste inoljas med en syrafri olja.

Beslaget illustrerat på bilden behöver inte vara identiskt med vad som är monterat i fönstret.

forts. Justering och underhåll av beslag till inåtgående fönster med 2-vägsfunktion

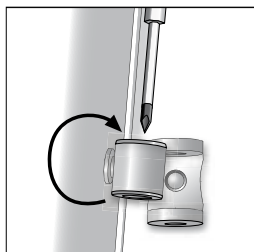


Inställning av stängningskraften.

Stängningskraften/tätheten på fönstret kan enkelt regleras manuellt genom inställning av de excentriska låskolvorna (D). Antalet låspunkter varierar med storlek på fönstret.

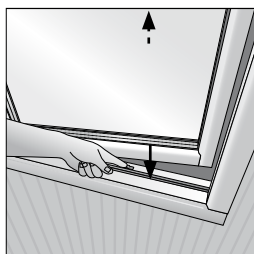
Reglering av stängningskraften mellan båge & karm, genom manuell vridning av excentriska låskolvar.

1. Drag ut
2. Ställ in önskat läge. $\pm 0,8\text{mm}$
3. Låt kolven fjädra tillbaka



Justering av inåtgående fönster med bultgångjärn

Inåtgående fönster med bultgångjärn kan justeras i sidled/diagonalt genom att vrida på bultgångjärnet.



Justering och underhåll av beslag till Sidesvingfönster

Beslagen till Sidesvingfönster är fabriksinställda och ska inte behöva justeras. Beslagen till Sidesvingfönster behöver smörjas i de rörliga delarna för att funktionen ska säkerställas i många år. Smörj glidskenan upptill och nertill med vaselin årligen. Smörj beslagens rörliga delar vid nitarna med smörjolja.

Justering, generellt

Inga gångjärn får justeras genom att "bryta" på gångjärnen. (Justeringar utöver vad som beskrivs i denna broschyr ska utföras av en fackman.)

Smörjning av spanjoletter och andra låsmekanismer

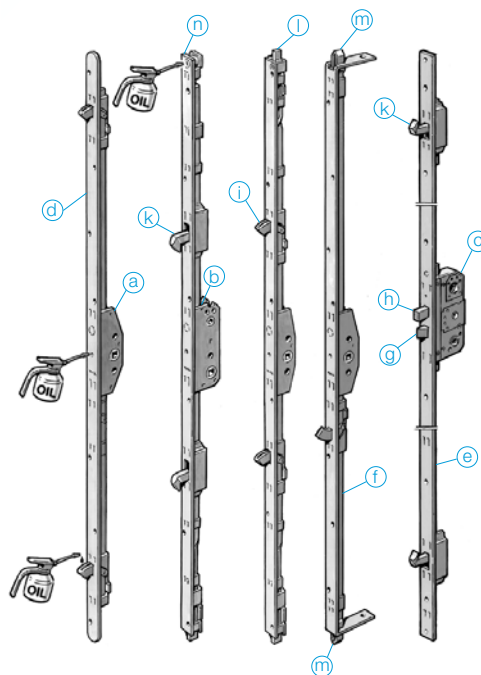
Fönster och fönsterdörrar öppnas/stängs normalt med en spanjolettlåsning. Spanjoletten behöver årligen underhållas med smörjning för att behålla sin funktion enligt tillverkarens rekommendationer:

Spanjolett - ett stängningsbeslag, med låsbart eller icke låsbart låshus, avsett för i första hand fönster och fönsterdörr. Kan fås med mikrobrytare (ett magnetlås som indikerar om produkten öppnats av någon otillbörlig).

Flerpunktslås - ett lås- och stängningsbeslag, med låsbart låshus (med regel och fallkolv), avsett för ytterdörr och fönsterdörr. Kan fås med mikromikrobrytare (ett magnetlås som indikerar om produkten öppnats av någon otillbörlig).

Konstruktion

- a. Låshus till spanjolett, ej låsbart
- b. Låshus till spanjolett, låsbart
- c. Låshus till flerpunktslås
- d. Kantskena
- e. Kolvstång, liggande
- f. Kolvstång, stående
- g. Sidkolv typ fallkolv
- h. Sidkolv typ regelkolv
- i. Sidkolv typ kilkolv
- j. Sidkolv typ svampkolv
- k. Sidkolv typ hakkolv
- l. Ändkolv typ gripkolv
- m. Ändkolv typ kilkolv
- n. Överföring för infälld broms



Skötsel och underhåll

Spanjoletter och flerpunktslås är smorda och dess funktion är kontrollerad vid leverans. För att bibehålla en god funktion, samt öka produktens livslängd, skall låshus, kolvar och bromsöverföring smörjas med några droppar olja 1-2 gånger per år.



Lämpligt smörjmedel för spanjoletter och gångjärn är ASSA låsspray, även godkänt för låscylindrar.

Felsökning

Felsökning och tips om justeringar kan fås på vår hemsida www.spfonster.se

Reklamation

Vid eventuella tillverkningsfel på fönster eller fönsterdörrar, anmäl detta till:

Garantier

SP Fönster AB tillverkar genuina kvalitetsprodukter. Vi utgår från de förnämsta grundmaterialen och tillämpar de högsta kvalitetskriterierna för tillverkningsprocessen. Resultatet är fönster och dörrar i en klass för sig – produkter att leva med, länge. Detta är orsaken till att vi kan lämna en generös garanti.

Garantiåtagande

SP Fönster AB åtar sig att avhjälpa fel som omfattas av nedanstående garanti. Härutöver tillkommer det ansvar för produkten som ålägges tillverkaren enligt gällande regelverk*.

Garantiförutsättningar

För att nedanstående garantiåtagande skall uppfyllas förutsättes att den av SP Fönster AB utfärdade monterings- och skötselansvisningen noggrant efterföljs. SP Fönster AB ersätter inte skada som uppkommit på grund av felaktig montering eller bristande underhåll, ej heller skada förorsakad av att produkten utsatts för yttre påverkan eller onormal hantering. Vidare gäller ej garantin efter reparation som inte initierats av SP Fönster AB. Kontrollmärket får ej avlägsnas eller övermålas.

Produktgaranti

SP Fönster lämnar följande garantier på fönster och dörrsnickerier med isolerglasruta:

10 ÅRS GARANTI

- på fönstret/fönsterdörrens funktion.
- mot kondens mellan glasrutor.
- mot rötskador i virket, vid ytbehandlade produkter från fabrik.



Vi tar vårt ansvar

Här på SP Fönster tycker vi det är viktigt att ta vara på vår miljö – inte minst för kommande generationers skull. Mest stolta är vi över att hela vårt ytbehandlingssystem idag är vattenbaserat, vilket innebär att inga lösningsmedel används i vår produktion av fönster. Allt för att även nästa generation ska ha det så bra som möjligt – både inom- och utomhus.

*Vår försäljning till återförsäljare regleras i nuläget av ABM 07

Kvalitet att lita på

SP Fönster är en av Sveriges största tillverkare av fönster. Vi har våra rötter i Hälsinglands skogar, och det är just från naturen vi hämtar inspiration. I vårt breda sortiment hittar du fönster, fönsterdörrar, ytterdörrar och solskydd. Sortimentet är framtaget speciellt för att matcha den varierande arkitekturen i Sverige.

Besök gärna www.spfonster.se om du vill ha mer inspiration redan nu.



Rengöring och underhåll

Marmor/Kalksten

Dammtorka med dammduk. Torka med fuktig duk, använd såpa/tvållösning som ger bra ytskydd.

Om en polerad yta etsas av sura ämnen, t.ex. fruktjuice, vin, ättika eller kolsyra kan det vara svårt att återställa den blanka ytan. Den säkraste metoden är att slipa om hela ytan maskinellt.

I vissa fall kan förbättringar göras manuellt genom att ytan slipas med vattenslippapper eller kloss med diamantkorn. Sedan används finfördelat bivax löst i lacknafta för att försöka återställa ytans glans, alternativt terpentin blandat med paraffinolja som arbetas in med mjuk duk.

Färdigblandade lösningar ofta med beteckningen "stenglans" finns på marknaden. Prova alltid först på en liten undanskymd yta!

Fläckar, se Fläckborttagning.

Granit/Skiffer

Dammtorka med dammduk. Torka med fuktig duk, använd diskmedel om så krävs. Fläckar, se Fläckborttagning.

Fläckborttagning

Stenens känslighet för fläckar varierar. De viktigaste faktorerna är typen av sten

- om stenen är granit, skiffer (silikatsten) eller marmor, kalksten (karbonatsten)
- och stenens täthet.

Även färg, textur, ytbearbetning och stenyttans allmänna tillstånd påverkar. Det innebär att inga absoluta regler gäller, utan fläckborttagningen får anpassas till varje situation.

Generellt

Fläckar ska tas bort snabbt för att hindra dem att sprida sig i stenmaterialet. Tränger fläcken djupt ned kan den vara mycket svår eller omöjlig att få bort. Det gäller också att vara försiktig, för att inte förvärpa fläcken eller skada stenen. Man bör alltid först välja enkla metoder framför kemikalier. Grundprincipen bygger på "pastametoden", där en lösende vätska kombineras med absorberande medel.

Pastametoden

Innebär att det aktuella lösningsmedlet blandas med ett absorberande pulver, t.ex. krita, bentonitlera eller potatismjöl, till en pasta. Denna läggs på fläcken, som

eventuellt först fuktas med lösningsmedlet. Pastan får ligga kvar tills den torkat, varefter den borstas bort och ytan tvättas med vatten. Prova först på liten yta! Vid behov upprepas behandlingen.

Som första åtgärd

Försök först suga upp fläcken med hushållspapper eller absorberande medel, bearbeta sedan med fuktig duk och vatten. Därefter används en lösning av vatten och diskmedel eller Allrent. Arbeta alltid utifrån och in mot fläckens mitt för att undvika spridning av fläcken. Används någon form av lösningsmedel så skölj noga med vatten och Allrent efteråt.

"Använd aldrig kraftfullare medel än fläckborttagningen kräver! Vid användning av lösnings- och rengöringsmedel ska skyddsföreskrifter för dessa följas. Kontakta stenleverantören vid tveksamhet om lämplig metod"

Marmor/Kalksten

Materialet är känsligt för syror och salter. Medel som innehåller sådana ämnen ska inte användas. Dessa stentyper består av relativt mjuka mineraler och påverkas av hårda mekaniska metoder. Efter fläckborttagning får i regel ytan en avvikande färg och lyster mot omgivande sten, vilket beror på att den rengjorda ytan inte har den porfyllnad man får med regelbundet underhåll med såpa/tvål. Den rengjorda ytan behöver då mättas med såpa/tvållösning för att få samma lyster som den omgivande ytan.

Vissa rengöringsmetoder kan leda till att stenens ytbeskaffenhet avviker mot den omgivande stenyttan. Området kan då, med stor försiktighet, slipas med fint vattenslippapper, stålull eller nylonduk beroende på den omgivande stenens ytbeskaffenhet. Prov görs på liten yta. Därefter mättas den rengjorda ytan med såpa/tvållösning. En polerad yta är mycket svår att återställa med denna metod.

Granit och Kvartsitskiffer

Stentyperna är tåliga både vad gäller kemisk och mekanisk påverkan, vilket innebär att ett flertal medel kan användas.

Lerskiffer

Lerskiffer är mjuk och bleks lätt av mekanisk och kemisk påverkan

6.4 Lås, nycklar och posthantering

Genom att sköta om låsen till din bostad kommer de att fungera under en lång tid. Rengör och smörj låscylindern två gånger om året, skötselansvisningar för låscylinder och nycklar finns på nästa sida från leverantören.

Nycklar

Kontrollera de nycklar som används ofta, de slits med tiden. Om du vill beställa fler nycklar till din bostad, kontakta den som är säkerhetsansvarig i din bostadsrättsförening för information om hur du går till väga. Det är viktigt att du visar kontraktet för bostaden och legitimation så att ingen obehörig får tillgång till nycklar.

Posthantering

Posten levereras till din postbox i husets entré.

Tidningshållare

Tidningen levereras till en tidningshållare utanför din dörr.

7. Yttre miljö

7.1 Fasaden

Den yttre miljön i ditt bostadsområde påverkas i stor utsträckning av utseendet på byggnadernas fasader. Förutom att vara en del av husets exteriör är fasaden också en viktig detalj i det klimatskal som skyddar ditt hus från yttre faktorer, såsom vatten och vind.

För att säkerställa en hög standard och rätt kvalitet arbetar vi med omfattande kvalitetssystem under byggtiden eftersom noggrannhet i utförandet är avgörande för att uppnå ett gott resultat. För att upprätthålla funktion och utseende är det av stor vikt att du som boende är varsam och inte skadar fasaden. Eftersom det är bostadsrättsföreningen som äger huset måste styrelsen godkänna all typ av håltagning (exempelvis för belysning, vädringsstång eller vägghängda blomkrukor) i fasaden.

Putsad fasad

Vi har många års god erfarenhet av putsade fasader. Fasaden har ett tätskikt som säkerställer att fukt inte kan tränga in i väggen, gör därför inte hål i putsen. Håltagning i fasaden måste alltid godkännas av styrelsen och utföras av en behörig person. Punkteras tätskiktet utan erforderlig tätning kan fuktskador uppstå.

Tegelfasad

Tegel är klassiskt fasadmateriäl med robust karaktär. Det fungerar som ett vind- och regnskydd för fasaden. Håltagning i fasaden måste alltid godkännas av styrelsen. Tänk på att det finns risk för att tegelstenen spricker vid borrning och att ett hål i en tegelfasad är svårt att laga på ett snyggt sätt.

Träfasad

Träpanel är ett traditionellt och beprövat fasadmateriäl, det är mjukt och skapar en varm känsla. Undvik att göra hål i fasaden efter som det kan försämra träpanelens goda egenskaper. Håltagning i fasaden måste alltid godkännas av styrelsen.

7.2 Balkong, uteplats och terrass

För att göra balkongen lite extra trevlig är det många som sätter sin personliga prägel på balkongen. Inred din balkong med eftertanke och var aktsam med husets fasad. Vill du sätta upp blomlådor så gör det på insidan av balkongräcket. Balkongräcke och glas rengörs med milt alkaliskt rengöringsmedel och vatten.

Om du har lägenhet i markplan ansvarar du själv för att sköta om växter och markbeläggning inom upplåtelseområdet, dvs. området som ingår i din bostadsrätt. Kontakta din styrelse om du har några frågor.

Snö på balkong, uteplats och terrass

Balkongplattan, uteplats samt terrass ska hållas fri från snö och is en halvmeter ut från fasaden för att garantin ska gälla, tösalt får dock inte användas. Terrassen har en maxbelastning på 500kg/m² och balkongen har en maxbelastning på 350 kg/m². Var uppmärksam på var du lägger snön så att du inte skadar människor, andra balkonger, uteplatser och terrasser eller belysningsstolpar på gården. Prata med din styrelse hur ni på bästa sätt ska sköta snöröjningen.

Markiser

Om du vill sätta upp en markis ska den passa till huset och du behöver godkännande av bostadsrättsföreningens styrelse. Styrelsen har tillsammans med arkitekten tagit fram kulör och utformning på markiser i din förening.

Markis:

Fabrikat: Sandatex

Färg: Mörkgrå art.nr. 4215/97 alternativt ljusgrå art.nr. 986/15.

Balkonginklädnad:

Fabrikat: Sandatex

Färg: Mörkgrå art.nr. 4215/97

Tala med din styrelse som kan ge dig råd och anvisningar vart det är förberett för infästning av markisen. Anlita en behörig montör.

Inglasning av balkong

För att få glasa in en balkong krävs bygglov från kommunen och godkännande från bostadsrättsföreningens styrelse.

8. Leverantörsregister

Här finns en förteckning över leverantörer till produkter i din bostad. En fullständig förteckning över de produkter som används vid byggandet av huset finns hos din styrelse.

Produkter	Leverantör
Badrumsinredning	Aspen www.aspenbad.se
Balkonginglasning	Weland www.welandalumi.se
Blandare	Tapwell www.tapwell.se
Duschväggar	Inr AB www.inr.se
Dörrar	Jeld-Wen www.jeld-wen.se
Golvbrunn	Purus Group www.purus.se
Fönster och balkongdörrar	SP Fönster www.spfonster.se
Fönsterbänkar	Stenentreprenad i Hesselholm www.stenentreprenader.se
Kakel och klinkerplattor	Centro www.centro.se
Kökssnickerier och garderober	Marbodal www.marbodal.se
Låsservice	Certego AB http://certego.se/sv/site/certegose/
Parkettgolv	EstaParket – Technomar & Adrem Ltd http://estaparket.eu/en/
Radiatorfilter	Dinair www.dinair.se
Skjutdörrsgarderober	Elfa Lumi www.elfa.com
Spiskåpa	Franke Futurum AB www.franke.se
Tapeter	Wallvision www.wallvision.se
Vitvaror	BSH Home Appliances AB www.siemens-home.se

9. Felanmälan

9.1 Garantier och rutiner för felanmälan i din bostad

Du bor i en bostadsrättsförening som har entreprenadavtal med JM och genom avtalet har du garanti på material och arbete som utförts i din bostad. Garantin gäller under fem år på allt arbete och material som ingått i JM:s entreprenad utom på vitvaror, blandare/VS-armaturer, invändiga målningsarbeten och tapetseringar som har två års garanti. Garantitiden gäller från det startdatum som fastställts vid slutbesiktning. Vart du ska vända dig beror dels på vilket fel som uppstått och även hur lång tid som gått sedan tillträdet av lägenheten.

År 1-2 (se även nästa sida)

Fel som inte upptäckts på slutbesiktning ska anmälas inom sex månader från slutbesiktningsdatum. Funktionsfel, exempelvis en köksblandare som droppar, kan anmälas till JM Kundtjänst Bostad under garantitiden. Fel som gäller gemensamma ytor såsom innergården eller trappuppgång anmäls i första hand till styrelsen. Strax innan två år har passerat från garantitidens startdatum genomför JM en garantibesiktning av hela entreprenaden.”

År 3-5

Fel som täcks av garantin under denna period anmäls av medlemmarna till bostadsrättsföreningens styrelse. Styrelsen reklamerar vidare till JM.

Allmänt

Vid en reklamation tar JM ställning till om felet omfattas av garantin, eventuellt sker detta efter viss undersökning/utredning. Fel och skador som beror på bristande underhåll, felaktig skötsel, användning eller förslitning omfattas inte av garantin. Fel och skador som orsakats av yttre påverkan omfattas inte heller av garantiåtagandet. Exempelvis ingår inte normal justering av dörrar och fönster eller åtgärder enligt underhållsplan i garantiåtagandet. JM har rätt att avhjälpa fel på allt som ingått i entreprenaden. Innan bostadsrättsföreningen påbörjar reparationer av det som anses vara garantifel ska JM kontaktas i frågan.

9.2 Felanmälan år 1-2

Gemensamma ytor

För gemensamma ytor såsom trappuppgången eller innergården sker felanmälan till styrelsen genom bostadsrättsföreningens hemsida www.brfgaleasenikanalstaden.se eller genom epost till kundservice@jm.se.

Vitvaror

Vid fel på vitvaror i bostaden kontakta din vitvaruleverantör direkt,

BSH Home Appliances AB på telefon 0771-11 22 77.

Uppge alltid vad felet är samt namn, adress, telefon, E-nr och FD-nummer (var du hittar dessa nummer för respektive produkt anges i bruksanvisningen).

Tv, telefoni och dator

Om du får problem med TV-, telefon- eller Internetanslutning se instruktion under avsnitt "Tv, telefoni och dator". Du kan även ringa Telia support på telefonnummer 90 200.

Hiss

Vid fel på hiss, kontakta KONE direkt på telefon 0771-50 00 00.

Övrig felanmälan under kontorstid

JM Kundtjänst Bostad

Tel. 020-731 731

E-mail: kundservice@jm.se

Öppettider: Mån-Fre 07.00-16.00

Akuta fel efter kontorstid

Vid akuta fel efter kontorstid, dvs. efter 16.00 på vardagar samt helger, kontakta jouren på telefon 08-657 64 00.

Detta bör undvikas och ska endast ske:

- Vid fel eller haveri där det finns risk för följdskador (exempelvis vid vattenläckage).
- Vid andra brådskande fall, exempelvis om värmeanläggningen inte fungerar vintertid.

OBS! Jourutryckning för icke akuta fel, debiteras den som anmält felet. Om du själv orsakat felet, t.ex. stopp i avloppet, blir du betalningsskyldig.